

# **BOTSCHAFT DES GEMEINDERATES**

zur Jahresrechnung 2019

**ausserordentliche Urnenabstimmung**  
21. Juni 2020



# Inhaltsverzeichnis

<b>Vorwort des Gemeindepräsidenten</b>	2
<b>Jahresbericht 2019 der Verwaltung</b>	3
<b>Finanzbericht zur Jahresrechnung 2019</b>	7
Erfolgsrechnung	8
Investitionsrechnung	13
Bilanz	14
<b>Jahresrechnung 2019</b>	15
Erfolgsrechnung nach Funktion	15
Erfolgsrechnung nach Arten	42
Gestufter Erfolgsausweis (Gesamtübersicht)	44
Investitionsrechnung nach Funktion	45
Investitionsrechnung nach Arten	49
Bilanz mit Periodenvergleich	50
<b>Geldflussrechnung</b>	56
<b>Anhänge</b>	57
<b>Finanzkennzahlen</b>	65
<b>Genehmigung Gemeinderat und Rechnungsprüfungskommission</b>	67

## Vorwort des Gemeindepräsidenten

Sehr geehrte Stimmbürgerinnen und Stimmbürger

Als ich am 1. Juni 2019 das Amt des Gemeindepräsidenten antrat, hätte ich nicht im Traum gedacht, wenige Monate später mit einer Situation konfrontiert zu werden, wie die aktuelle Corona-Krise. Wohl waren mir Corona-Zustände aus Science-Fiction Filmen in etwa bekannt - nie wären von mir entsprechende Realitäten jedoch für möglich gehalten worden. Wir alle sind in ganz verschiedener Art und Weise von diesem Virus betroffen. Zusammen haben wir bis heute die ganze Angelegenheit weitgehend gut gemeistert. Dank den vielen Hilfestellungen und der Mitwirkung der Bevölkerung konnten die Grundbedürfnisse grossmehrheitlich abgedeckt werden. Die Zivilschutzorganisation hat aus meiner Sicht hervorragende Arbeit geleistet.

Der Gemeinderat hat in dieser ausserordentlichen Situation bereits frühzeitig entschieden, auf eine Gemeindeversammlung im Juni zu verzichten. Insofern gestatten wir uns, Ihnen die Jahresrechnung auf schriftlichem Weg zu präsentieren und mittels einer Urnenabstimmung genehmigen zu lassen.

Nun zu den Zahlen der Jahresrechnung: Nach wie vor lebt unsere Gemeinde in gesunden finanziellen Verhältnissen und kann allfälligen, aufgrund der Krise zu erwartenden, mageren Jahren mit einiger Zuversicht entgegensehen.

Der Gemeinderat freut sich, Ihnen auf den nachfolgenden Seiten einen Überblick des Jahres 2019 präsentieren zu dürfen. Die geplanten Projekte konnten mit Erfolg umgesetzt werden, dies umfasst unter anderem: Umbau und Inbetriebnahme der Gemeinschaftspraxis, die Öffnung des „Chüpfelerbachs Strandbadstrasse bis Uferweg“ Buchen im Zusammenhang mit dem Hochwasserschutz sowie die Sanierung der Badgasse. Die Jubiläumsgeschenke des EW Romanshorn, bestehend aus der Weihnachtsbeleuchtung und dem „Brüggli“ beim Chüpfelerbach, konnten wir mit einem gelungenen Anlass dankend in Betrieb nehmen. Obwohl ein Verlust von Fr. 153'605.00 budgetiert war, konnten wir einen Gewinn von Fr. 35'891.78 erzielen. Die Rechnungsprüfungskommission hat keine Beanstandungen vorgenommen und der Gemeinderat empfiehlt Ihnen daher einstimmig, die Jahresrechnung per 31.12.2019 zu genehmigen.

Allen Einwohnerinnen und Einwohnern danken wir für das Wohlwollen und Vertrauen, das Sie dem Gemeinderat in der täglichen Arbeit entgegenbringen und wir hoffen, Sie im Laufe des Herbstes wieder zu einer Gemeindeversammlung begrüssen zu dürfen. Bis dahin zögern Sie nicht, uns bei Fragen zu kontaktieren und bleiben Sie gesund!

Mit besten Grüssen aus dem Gemeindehaus

Richard Stäheli  
Gemeindepräsident

## Jahresbericht 2019 der Verwaltung

<b>Eidgenössische Abstimmungen</b>	<b>Ja</b>	<b>Nein</b>	<b>Stimmbe- teiligung</b>
<b>10. Februar 2019</b>			
Volksinitiative vom 21. Oktober 2016 „Zersiedelung stoppen – für eine nachhaltige Siedlungsentwicklung (Zersiedelungsinitiative)“	151	325	38.4%
<b>19. Mai 2019</b>			
Bundesgesetz vom 28. September 2018 über die Steuerreform und die AHV-Finanzierung (STAF)	349	198	44.5%
Bundesbeschluss vom 28. September 2018 über die Genehmigung und die Umsetzung des Notenaustauschs zwischen der Schweiz und der EU betreffend die Übernahme der Richtlinie (Weiterentwicklung des Schengen-Besitzstands)	320	238	45.3%

### **Kantonale Abstimmungen und Wahlen**

#### **19. Mai 2019**

Thurgauische Volksinitiative vom 16. März 2018 „Offenheit statt Geheimhaltung/für transparente Behörden im Thurgau“	388	118	41.6%
---	-----	-----	-------

#### **2. Wahlgang einer Friedensrichterin oder eines Friedensrichters im Bezirk Arbon (Amtsdauer 2016-2020)**

Gewählt wurde kein Kandidat (niemand hat das absolute Mehr erreicht, 2. Wahlgang am 20. Oktober 2019)

#### **Ersatzwahl einer Berufsrichterin oder eines Berufsrichters am Bezirksgericht Arbon**

Gewählt wurde:

- Carletta Marco (6180 Stimmen gesamthaft)

#### **20. Oktober 2019**

#### **2. Wahlgang einer Friedensrichterin oder eines Friedensrichters im Bezirk Arbon (Amtsdauer 2016-2020)**

Gewählt wurde:

- Minder Silvia (3653 Stimmen gesamthaft)

## **Erneuerungswahl für die sechs Mitglieder des Nationalrates**

Gewählt wurden:

Schweizerische Volkspartei (SVP)

- Gutjahr Diana, Unternehmerin, Amriswil (bisher)
- Herzog Verena, Geschäftsfrau, Frauenfeld (bisher)
- Strupler Manuel, Gartenbauunternehmer, Landwirt, Weinfelden (neu)

Christlichdemokratische Volkspartei Thurgau (CVP)

- Lohr Christian, Nationalrat, Dozent, Publizist, Kreuzlingen (bisher)

Grüne Partei Thurgau (GPTG)

- Egger Kurt, Dipl. Masch.-Ing. ETH/SIA, Energiefachmann, Eschlikon (neu)

Sozialdemokratische Partei und Gewerkschaften (SP/Gew.)

- Graf-Litscher Edith, Gewerkschaftssekretärin SEV, Gewerkschaft des Verkehrspersonals, Frauenfeld (bisher)

## **Ständeratswahlen für die Amtsperiode 2019 – 2023**

Gewählt wurden:

- Häberli-Koller Brigitte, CVP (bisher)
- Stark Jakob, SVP (neu)

## **Gemeindeversammlungen**

### **28. Mai 2019**

- Jahresrechnung 2018
- Nachtragskredit von Fr. 170'000 für den Umbau des Erdgeschosses im Gemeindehaus in eine Gemeinschaftsarztpraxis
- Einbürgerungsgesuche:
  - a) Weidner-Marticke Dominica und Marticke René
  - b) Marticke Luca
  - c) Pavone Maurizio

### **03. Dezember 2019**

- Budget 2020
- Kreditbegehren von Fr. 105'000 für die Sanierung der Schiessanlage inklusive Trefferanzeige mit sechs Scheiben ohne Erdwall
- Einbürgerungsgesuche:
  - a) Herbst Christian und Katrin mit Kindern Elisabeth und Karl
  - b) Wimmer Alexander und Anne mit Kindern Luisa und Felix

## **Einwohnerkontrolle**

Im Berichtsjahr wurden 167 Zuzüge und 144 Wegzüge registriert, inklusive Geburten und Todesfälle. Die Bevölkerung ist von 1'851 Personen am Jahresende 2018 auf 1'879 Personen am Ende des Jahres 2019 gestiegen. Die Bevölkerung teilte sich per 31.12.2019 auf in 1'543 Schweizer (769 männlich und 774 weiblich) und 336 Ausländer (172 männlich und 164 weiblich). Der Ausländeranteil am Jahresende betrug 17.88%.

Von den 1'879 Einwohnern am Jahresende waren 680 evangelisch, 528 katholisch und 671 waren konfessionslos oder hatten eine andere Konfessionszugehörigkeit.

## **Bestattungsamt**

Im Berichtsjahr gab es 13 Todesfälle. Davon sind 9 Männer und 4 Frauen verstorben.

## **AHV/IV-Zweigstelle**

In unserem Dorf wohnhafte Rentner hat das Kantonale Amt für AHV und IV im Jahre 2019 folgende Renten ausbezahlt:

	2019	Vorjahre
AHV-Renten	3'508'751.00	3'328'592.00
IV-Renten	459'228.00	487'520.00
Ergänzungsleistungen	411'351.00	362'312.00
Hilfslosenentschädigung	128'532.00	100'370.00

## **Prämienverbilligung Krankenversicherung**

Es wurden Prämienverbilligungen in der Höhe von Fr. 902'678.75 im Berichtsjahr ausgerichtet. Der Gemeindeanteil betrug Fr. 181'095.40.

## **Sozialamt**

Das Sozialamt der Gemeinde Uttwil hat im Jahr 2019 durchschnittlich 15 Personen unterstützt. 4 Dossiers wurden neu eröffnet. 1 Dossier konnte abgeschlossen werden. Im Bereich der Bevorschussung/Inkasso Kinderalimente wurden anfangs Jahr 6 Dossiers geführt. Im Laufe des Jahres kamen 2 dazu, somit waren es Ende Jahr 8 Dossiers. In Uttwil sind aktuell 4 Asylbewerber wohnhaft. Im Jahr 2019 sind zwei Asylbewerber weggezogen und 2 wurden neu in unserer Gemeinde aufgenommen.

## **Berufsbeistandschaft Oberthurgau**

Die Berufsbeistandschaft Oberthurgau hat für die Gemeinde Uttwil per 31.12.2019 7 Erwachsene und 8 Kinder betreut. Im Jahr 2019 gab es 2 Fallaufnahmen (1 Erwachsener) und 5 Fallabschlüsse (1 Erwachsener und 4 Kinder).

## Bauverwaltung

Das Interesse am Bauen ist auch weiterhin in Uttwil fortdauernd spürbar, insbesondere in den Bereichen Heizungssanierung und Erstellung von An- und Umbauten. Auch gingen bei der Bauverwaltung viele Anfragen betreffend dem neuen Baureglement und zur Bebaubarkeit von Parzellen ein. Der attraktive Lebensraum macht uns nach wie vor zu einem gefragten Ort in der Region.

Die Bauverwaltung beschäftigte sich im 2019 mit Neueingängen von insgesamt 115 Baudossiers (+57 zum Vorjahr 2018):

53 Baugesuche, abgeschlossen oder befinden sich noch in Bearbeitung  
22 Feuerschutzbewilligungen  
40 Bauanfragen

## Steueramt

Die Anzahl der steuerpflichtigen Personen in Uttwil betrug am 31.12.2019 1'395 (natürliche und juristische Personen) plus 109 der Quellensteuerpflicht unterstellte Personen. Die durchschnittliche Steuerkraft zu 100 % pro Einwohner betrug 2019 Fr. 2'609.76 (2018: Fr. 2'529.59).

Über den Steuerbezug im Berichtsjahr orientiert Sie das Steueramt wie folgt:

	Gesamt-Soll mit V-Zins, etc.	alte Rückstände	Guthaben	neue Rückstände	Steuereingang 2019
Staatssteuer	5'744'993.80	232'454.53	5'977'448.33	417'626.81	5'559'821.52
Gemeindesteuer	2'369'549.82	96'016.06	2'465'565.88	171'813.19	2'293'752.69
Primarschulsteuer	2'326'780.85	96'854.37	2'423'635.22	171'873.03	2'251'762.19
Sekundarschule D-K-U	1'636'080.04	68'946.60	1'705'026.64	121'566.90	1'583'459.74
Evang. Kirchensteuer	283'794.27	6'137.85	289'932.12	19'574.28	270'357.84
Kath. Kirchensteuer	269'541.70	25'090.87	294'632.57	22'482.99	272'149.58
FW-Ersatzabgabe	101'136.82	10'052.53	111'189.35	11'562.48	99'626.87
Total	12'731'877.30	535'552.81	13'267'430.11	936'499.68	12'330'930.43

Steuereingang zum Vergleich	
2018	12'811'932.47
2017	12'177'594.15
2016	12'191'189.25
2015	11'955'125.80
2014	11'295'624.88
2013	10'371'898.42
2012	9'785'220.67



## FINANZBERICHT JAHRESRECHNUNG 2019

Die Rechnung 2019 ist wie das dazugehörige Budget nach den Grundsätzen des neuen Harmonisierten Rechnungsmodell HRM2 erstellt worden. So sind Vergleiche mit der Rechnung des Vorjahres 2018 auf den Kontoebenen wieder möglich.

Die neue Rechnungslegung nach HRM2 soll die tatsächliche Vermögens-, Finanz- und Ertragslage zeigen. HRM2 ist stärker regelbasiert als das bisherige Rechnungsmodell und umfasst die Elemente Bilanz, Erfolgsrechnung, Investitionsrechnung, Geldflussrechnung, Anhänge und Finanzkennzahlen. Zur besseren Beurteilung der finanziellen Lage einer Gemeinde werden Finanzkennzahlen definiert.

Die betrieblichen Abschreibungen entsprechen dem Wertverzehr nach Nutzungsdauer und werden in den einzelnen Funktionen gebucht. Zusätzliche Abschreibungen sichern den Finanzbedarf für Investitionen.

In der Investitionsrechnung werden Anlagen und Objekte mit mehrjähriger Nutzungsdauer erfasst. Für diese gilt eine Aktivierungsgrenze von 100'000 Franken, die mit dem Budget 2018 bereits eingeführt wurde. Liegen die Anschaffungs- oder Erstellungskosten tiefer, erfolgt die Belastung direkt in der Erfolgsrechnung.

## ERFOLGSRECHNUNG UND ANGABEN ZUR GEWINNVERWENDUNG

Die Erfolgsrechnung schliesst bei einem Ertrag von Fr. 5'251'829.42 und einem Aufwand von Fr. 5'215'937.64 mit einem Ertragsüberschuss von Fr. 35'891.78 ab. Budgetiert war ein Aufwandüberschuss von Fr. 153'605.00. Das Ergebnis ist somit um Fr. 189'496.78 besser ausgefallen als im Budget angenommen. Vom Ertragsüberschuss wurden Fr. 23'748.35 für zusätzliche Abschreibungen verwendet (Deckbelag Stickelbergerstrasse Nord) und der Restüberschuss von Fr. 12'143.43 dem Eigenkapital (Bilanz) gutgeschrieben. Nach Verbuchung der Gewinnverwendung weist die Erfolgsrechnung einen Ertrag von Fr. 5'251'829.42 und einen Aufwand von Fr. 5'239'685.99 auf.

Hauptgründe für das besser als budgetierte Ergebnis sind insbesondere Mehreinnahmen von rund Fr. 83'000.00 bei den Steuern, Subventionsbeiträgen beim Projekt «HWS Chüpfelerbach Strandbadstrasse bis Uferweg» sowie geringe Nettoausgaben in verschiedenen Bereichen.

## ERGEBNISÜBERSICHT ERFOLGSRECHNUNG

Gegenüber dem Budget sind nachstehende Abweichungen zu verzeichnen:

Funktion		Abweichung zum Budget
0	Allgemeine Verwaltung	-54'100
1	Öffentliche Ordnung und Sicherheit, Verteidigung	107'000
3	Kultur, Sport und Freizeit	-7'200
4	Gesundheit	13'000
5	Soziale Sicherheit	39'600
6	Verkehr und Nachrichtenübermittlung	18'800
7	Umwelt und Raumordnung	-199'100
8	Volkswirtschaft	-24'400
9	Finanzen und Steuern	-83'100
	<b>Ergebnis/Abweichung</b>	<b>-189'500</b>

### **0120 Exekutive**

Es fielen weniger Kosten für Sozialabzüge an, da der Gemeindepräsident im Pensionsalter ist (AHV-Freibeträge und von der BVG-Pflicht befreit). Die geringe Kostenüberschreitung für Anlässe, Tagungen und Empfänge ist auf den alle zwei Jahre fälligen Neuzuzügeranlass zurückzuführen. Neu sind nichtbudgetierte Kosten von Fr. 1'554.00 für die Organhaftpflichtversicherung verbucht.

### **0210 Finanz- und Steuerverwaltung**

Die Funktionale Gliederung 0210 wurde im Zuge der Rechnung 2019 neu erfasst. Falsche Kontierungen in den Vorjahren, wurden bisher unter der Funktionalen Gliederung 0220 verbucht. Deshalb sind keine Budgetzahlen in der neuen Gliederung ersichtlich. Durch höhere Steuereinnahmen sind die Steuerbezugsprovisionen um Fr. 7'060.00 besser ausgefallen.

### **0220 Allgemeine Dienste, übrige**

Die Besoldungen liegen mit Fr. 5'673.40 über dem Budgetbetrag. Diese Mehrkosten sind wegen der Unterstützung des Bauverwalters entstanden. Die Kosten wurden bewusst nicht auf die Funktionale Gliederung 0222 verbucht, da es sich hierbei ausschliesslich für administrative Unterstützung der Baugesuche der Gemeinde Uttwil handelte (keine Vermischung mit Gemeinde Kesswil).

Die Betreuungskosten für den Steuerbezug werden über den Steuerabschluss abgerechnet und ab 2020 neu der Funktion 0210 zugeführt. Für die Anschaffung der Software bei Abraxas (VRSG) und die Einführung diverser Programme fielen die Nettokosten um Fr. 11'527.72 höher aus als budgetiert. Eingeführt wurden die Programme «SN eKonto», «eUmgug» sowie die «Anlagebuchhaltung» und der «Finanzplan».

### **0222 Bauverwaltung**

Bei den Baubewilligungsgebühren wurden Fr. 8'637.05 weniger eingenommen als budgetiert. Entsprechend wurden weniger Drittkosten in Anspruch genommen. Zu beachten ist allerdings, dass es hier immer Verschiebungen gibt je nach Baumenge und -volumen.

### **0291 Gemeindezentrum**

Aufgrund des Umbaus der Gemeinschaftspraxis sind im Unterhalt Fr. 264'458.62 mehr getätigt worden als bisher. Der Mehrkredit bzw. die Fondsentnahme (unter 4511.00) von Fr. 250'000.-- wurde an der Gemeindeversammlung vom 28. Mai 2019 genehmigt. Weiter wurde eine neue Alarmanlage installiert sowie das Haus «Füllemann» saniert. Im Lift im Gemeindehaus wurde die LCB2-Steuerplatte und im Haus «Füllemann» die Heizungssteuerung ersetzt. Die Abweichung von Fr. 3'566.40 gegenüber dem Budget ist unter der Position 3151 verbucht.

### **1400 Allgemeines Rechtswesen (allgemein)**

Die Aufwendungen für die Berufsbeistandschaft sind auf Grund steigender Fallzahlen angestiegen.

### **1506 Feuerwehr**

Für den Unterhalt der Hydranten wurden gegenüber dem Budget Fr. 12'646.65 eingespart. Der Gesamtüberschuss von Fr. 30'776.02 wurde in der Spezialfinanzierung verbucht.

### **1620 Zivilschutz**

Reorganisation Zivilschutz: Der Zivilschutz Romanshorn wurde im Zuge der Reorganisation aufgehoben. Neu besteht seit 2018 die Zivilschutzregion Oberthurgau. Die Mitgliederbeiträge werden gemäss der Einwohnerzahl am Ende des Vorjahres bemessen. Der Pro-Kopf-Beitrag an die Zivilschutzregion Oberthurgau (ZSO) beträgt im Jahr 2019 Fr. 5.22 pro Einwohner. Der Pro-Kopf-Beitrag an den Regionalen Führungsstab (RFS) beträgt im Jahr 2019 Fr. 0.35 pro Einwohner.

### **3420 Freizeit/Park- und Uferanlagen, Wanderwege, Ruhebänke**

Der Gemeindeanteil von Fr. 18'028.45 an den Unterhalt der Flurstrassen wird neu über das Konto 3420.3632.00 gebucht. Die interne Verrechnung erfolgt über das Konto 8121.4612.00.

### **4120 Kranken-, Alters- und Pflegeheime**

Der Beitrag an den Kanton für die stationäre Krankenpflege übersteigt das Budget um Fr. 19'939.00. Die Tendenz zeigt in den nächsten Jahren weitere Erhöhungen der Beiträge.

### **5120 Prämienverbilligungen**

Prämienverbilligung werden an Personen in wirtschaftlich schwachen Verhältnissen bezahlt. Der Gemeindeanteil an die Prämienverbilligung (IPV) liegt Fr. 28'354.65 über dem Budgetbetrag, gemäss Abrechnung des SVZ Thurgau. Die aktive Einführung des Case-Managements erfolgt im Jahr 2020.

### **5451 Betreuungseinrichtungen**

Je nach Benützung und der entrichteten Elternbeiträge schwanken die Gemeindebeiträge (Leistungsvereinbarung) an den Tagesfamilienverein Mittel- und Oberthurgau und das Chinderhuus Sunnehof.

### **5720 Gesetzliche wirtschaftliche Hilfe**

3637.10 / 4260.51 Unterstützung an Thurgauer Bürger:	Fr. 48'599.45
3637.20 / 4260.52 Unterstützung an übrige Schweizer Bürger:	Fr. 176'723.15
3637.30 / 4260.53 Unterstützung an Ausländer:	<u>Fr. 25'927.20</u>
Total	Fr. 251'249.80

Der Nettoaufwand für die gesetzliche wirtschaftliche Hilfe (ohne Aufwand Asylbewerber) beträgt Fr. 251'249.80, budgetiert war Fr. 260'000.00. Aufwand pro Einwohner beträgt Fr. 133.71. Der Trend ist jedoch eher steigend.

### **5730 Asylwesen**

3637.40 Beiträge an Asylsuchende	Fr. 27'110.95
4260.54 Rückvergütungen von Asylsuchenden	- Fr. 2'854.95
4611.00 Kantonsbeiträge für Betreuung Asylsuchende	- Fr. 18'756.00

Mit den verbuchten Rückvergütungen und Beiträgen weist das Konto Asylwesen einen Aufwandüberschuss von Fr. 28'581.97 auf. Die Globalpauschale des vierten Quartals von Fr. 10'212.00 ist erst im März 2020 eingegangen, weshalb eine buchhalterische Abgrenzung nicht mehr möglich war (effektive Mehrkosten betragen Fr. 18' 369.97). Die Kosten werden zwar weitgehend vom Bund und Kanton gedeckt jedoch ist die Auslastung mitentscheidend. Im 2019 waren einige der uns zugeteilten Asylbewerber erwerbstätig und mussten nicht finanziell unterstützt werden. Für einen Asylbewerber werden keine Pauschalen mehr ausgerichtet, da dieser die 7-Jahresfrist erreicht hat. Unabhängig der Situation besteht ein Anspruch auf die Globalpauschale pro Asylbewerber (ausser die 7-Jahresfrist).

### **5790 Soziale Dienste**

Die Ressortentschädigung von Fr. 2'800.00 der zuständigen Gemeinderätin wird neu bei der Exekutive verbucht.

### **6150 Gemeindestrassen**

Diverse Anpassungen, Erneuerungen und ausserordentliche Reparaturen sowie Neuanlagen aus Strassenprojekten an der öffentlichen Strassenbeleuchtung im Gemeindegebiet haben gegenüber dem Budget 2019 zu Mehrkosten von Fr. 18'153.85 geführt. Aus diesen Erfahrungen wird künftig im Budget unter "Strassenbeleuchtung" neben dem ordentlichen Unterhalt ein Zusatzbetrag für den Ersatz von Beleuchtungskandelaber für projektbedingte Strassensanierungen aufgenommen.

Beim Strassenunterhalt sind allgemeine unvorhergesehene Aufwendungen bei verschiedenen Positionen entstanden, zum Teil ebenfalls durch projektbedingte Sanierungen, u.a. der Zaun bei der Bahnlinie.

Aufgrund des positiven Rechnungsabschlusses wurde der Deckbelag der Stichelbergerstrasse komplett abgeschrieben.

### **6151 Parkplätze**

Die Parkuhr am Bahnhofparkplatz konnte per 01. Februar 2019 in Betrieb genommen werden. Das Fundament für die Parkuhr war nicht budgetiert und hat Mehrkosten von Fr. 3'798.70 verursacht.

### **6290 Öffentlicher Verkehr**

Die Gemeindetageskarten sind nicht mehr kostendeckend, weshalb im Jahr 2019 eine Preiserhöhung erfolgte. Derzeit kostet ein SBB-GA für Einheimische Fr. 43.00 und für Auswärtige Fr. 48.00. Die SBB schlägt jedes Jahr mit den Preisen auf. Eine weitere Preiserhöhung ist deshalb nicht ausgeschlossen. Die Gemeinde Uttwil bietet pro Tag zwei SBB-Tageskarten an.

### **7101 Wasserwerk (Gemeindebetrieb)**

Anstelle der geplanten Sanierungsarbeiten der Werkleitungen an der Oberdorfstrasse wurde wegen eines Wasserleitungsbruchs die Hauptleitungen an der Sternheimstrasse erneuert. Die Rechnung der Wasserversorgung wird als Spezialrechnung geführt. Überschüsse bzw. Rückschläge werden über die Spezialfinanzierung ausgeglichen. Das Ergebnis hat auf die Gemeinderrechnung keinen direkten Einfluss (gebührenfinanziert). Der Überschuss von Fr. 36'303.17 wird als Einlage in die Spezialfinanzierung verbucht. Der Spezialfinanzierungsüberschuss beträgt Fr. 350'408.18 (Vorjahr Fr. 314'105.01). Das Leitungsnetz ist auf null Franken abgeschrieben.

### **7201 Abwasserbeseitigung (Gemeindebetrieb)**

Gemäss Gemeinderatsbeschluss wurden die periodischen Spülungen der Leitungen durchgeführt. Der Mehraufwand von Fr. 22'852.88 war nicht budgetiert.

Die Rechnung der Abwasserversorgung wird als Spezialrechnung geführt. Überschüsse bzw. Rückschläge werden über die Spezialfinanzierung ausgeglichen. Das Ergebnis hat auf die Gemeinderrechnung keinen direkten Einfluss (gebührenfinanziert). Der Überschuss von Fr. 40'688.56 wird als Einlage in die Spezialfinanzierung verbucht. Der Spezialfinanzierungsüberschuss beträgt Fr. 174'872.11 (Vorjahr Fr. 134'183.55). Das Abwassernetz ist auf null Franken abgeschrieben.

Für den Betriebskostenanteil wird eine separate Buchhaltung vom Abwasserzweckverband Region Kesswil geführt und gemäss der Kostenverteilung in Rechnung gestellt. Die Abwasseranlagen wurden bei der Gründung des Zweckverbandes der ARA Region Kesswil übertragen.

### **7301 Abfallwirtschaft (Gemeindebetrieb)**

Die beiden neu vorgesehenen Unterflurcontainer bei der Werftstrasse, Überbauung Seegang HRS AG, konnten im 2019 realisiert werden. Ein weiterer Unterflurcontainer wurde bei der Stichelbergerstrasse platziert. Ziel bleibt ein flächendeckendes, unterirdisches Entsorgungssystem, das viele Vorteile bringt (UFC-Konzept).

### **7410 Gewässerverbauungen/Bachunterhalt**

Das Projekt Chüpfelerbach, Lehenweingarten konnte im Jahr 2019 abgeschlossen werden. Da die Aufwendungen jährlich direkt in die Rechnung verbucht wurden, konnte mit dem Subventionsbeitrag des Kantons Thurgau für das gesamte Projekt (inkl. früherer Jahre) von Fr. 302'228.50 ein ausserordentlicher Ertragsüberschuss von Fr. 82'510.67 verbucht werden. Für die Machbarkeitsstudie beim Projekt Hochwasserschutz Dorfbach Süd/Seedorf wurden Aufwendungen von Fr. 16'682.85 ausgegeben. Bezüglich dem Uttwiler Weiher wurde die Projektbearbeitung wieder aufgenommen und die entsprechenden Beträge wurden im Finanzplan 2021 ff. aufgenommen.

### **7900 Raumordnung (allgemein)**

Beim Konto Ortsplanung ergaben sich vor allem Auslagen für die Umsetzung des Rahmennutzungsplanes (Zonenplan und Baureglement) und des Gestaltungsplans Seeweg. Die Urnenabstimmung ist auf den 17. Mai 2020 angesetzt. Für die Ortsplanung wurden Fr. 3'845.60 Mehraufwand verbucht (Vorjahr Fr. 31'477.50 Minderaufwand).

### **8121 Flurstrassen und Entwässerungsanlagen**

In der Spezialfinanzierung standen per 01.01.2019 nur noch Fr. 19'584.05 für künftige Sanierungen zur Verfügung. Da die Flurstrassen im Jahr 2019 kaum unterhalten wurden, konnten Fr. 35'150.00 in die Spezialfinanzierung eingelegt werden. Der neue Bestand weist einen Saldo per 31.12.2019 von Fr. 54'734.05 aus.

### **8721 Gasversorgung**

Die Gasversorgung schliesst mit einem Ertragsüberschuss von Fr. 59'305.92 ab. Das Eigenkapital beträgt (Spezialfinanzierung) Fr. 816'986.69. Die Rechnung der Gasversorgung wird als Spezialrechnung geführt. Überschüsse bzw. Rückschläge werden über die Spezialfinanzierung ausgeglichen. Das Ergebnis hat auf die Gemeinderechnung keinen direkten Einfluss (gebührenfinanziert).

### **9100 Gemeindesteuern**

Der Bereich Gemeindesteuern schliesst gesamthaft gegenüber dem Budget mit einem Mehrertrag von Fr. 76'996.94 ab. Bei den natürlichen Personen ergab sich ein Minderertrag von Fr. 93'411.82 (Rechnungsjahr), jedoch wurde bei den natürlichen Personen «frühere Jahre» einen Mehrertrag von Fr. 61'862.39 erzielt. Bei den juristischen Personen und Quellensteuern ist ein Mehrertrag gegenüber dem Budget von Fr. 24'190.75 zu verzeichnen. Die tatsächlichen Forderungsverluste (Abschreibung Debitoren) betragen Fr. 23'291.16. Die durchschnittliche Steuerkraft zu 100 % pro Einwohner betrug Fr. 2'609.76 (2018: Fr. 2'529.59).

### **9300 Finanz- und Lastenausgleich**

Der aufgrund der Steuerkraft zu leistende Beitrag sank auf Fr. 116'635.00 (Vorjahr: Fr. 123'793.00).

### **9500 Ertragsanteile, übrige**

Der Ertrag aus Grundstückgewinnsteuern liegt Fr. 17'775.80 über dem Budget.

### **9610 Zinsen**

Die Zinserträge sind rückläufig.

### **9630 Liegenschaften des Finanzvermögens**

Es sind weniger Mietzinseinnahmen durch den Umbau der Gemeinschaftspraxis zu verzeichnen. Der Mietbeginn war am 01. September 2019, weiter wurden keine Mietzinse ab dem 01. April 2019 beim Haus «Fülleemann» mehr eingenommen.

## INVESTITIONSRECHNUNG

In der Investitionsrechnung resultieren im steuerfinanzierten Bereich Netto-Ausgaben von Fr. 1'120'703.91. Diese wurden durch die Entnahme aus dem Erneuerungsfonds Gemeindezentrum um Fr. 70'000.00 verringert. Die Investition am Bojenfeld von Fr. 60'526.50 wurde durch die Entnahme aus dem Vorfinanzierungskonto für Investitionen in Infrastrukturanlagen ausgeglichen. Auf die Spezialfinanzierungen und Werke ergeben sich keine Ausgaben. Die Ausgaben von Fr. 360'487.45 für das Hochwasserschutzprojektes «Chüpfelerbach Strandbadstrasse bis Uferweg» wurden durch Subventionen vom Bund und Kanton und mit den getätigten Rückstellungen ausgeglichen.

Der Bereich Gasversorgung schliesst mit einem Ertragsüberschuss von Fr. 59'305.92 ab. Die Spezialfinanzierung weist neu einen Saldo von Fr. 816'986.69 aus (Vorjahr Fr. 757'680.77).

Bei der Wasserversorgung beträgt der Spezialfinanzierungsüberschuss Fr. 350'408.18 und für die Abwasserbeseitigung stehen Fr. 174'872.11 zur Verfügung.

### **0291 Gemeindezentrum**

Die Umbauarbeiten der Gemeinschaftsarztpraxis wurden im 2019 abgeschlossen. Der Nachtragskredit von 170'000.00 wurde an der Gemeindeversammlung vom 28. Mai 2019 genehmigt.

### **3415 Bojenfeld**

Im Zusammenhang mit der Überbauung Seegang HRS (Areal ehemalige Bootswerft Fürst) wurde die Infrastruktur für das Gemeindebojenfeld verbessert. Es wurde ein Beiboot-Lagerplatz mit Stahlgestell sowie ein Parkplatz für 10 Personenwagen und 6 Velos erstellt. Die Option einer Überdachung des Lagerplatzes mit Rück- und Seitenwand wird allenfalls zulasten der Überbauung vorgenommen. Eine Teilinvestition wurde im Rechnungsjahr 2018 realisiert: Beibootlager für Fr. 70'553.95 (Entnahme aus Spezialfinanzierung). Der Aufwand für die Parkplätze und UFC-Doppelanlage im 2019 von Fr. 60'526.50 wurde über die Investitionsrechnung gebucht und mit der Entnahme aus der Vorfinanzierung ausgeglichen.

### **6150 Gemeindestrassen**

Die veranschlagten Strassenbaukosten mussten nicht ausgeschöpft werden. Realisiert wurden die Strassenbauprojekte Badgasse (Deckbelag folgt) über Fr. 141'512.35 und der Deckbelag der Sticklebergerstrasse über Fr. 24'357.30. Budgetiert wurden Ausgaben von Fr. 240'000.00.

## BILANZ

Das Verwaltungsvermögen wird nicht mehr detailliert aufgelistet, sondern in der Anlagebuchhaltung geführt. Der Gemeindeanteil an den Steuerrückständen von Fr. 936'499.68 beträgt Fr 171'813.19.

Der Erneuerungsfonds Gemeindezentrum weist nach der Verbuchung der Entnahme von Fr. 290'000.00 aus dem Rechnungsergebnis einen neuen Stand von Fr. 510'000.00 aus.

Das Eigenkapital beläuft sich auf Fr. 2'200'954.62 oder bei der Einwohnerzahl von 1'879 auf Fr. 1'171.35 pro Einwohner (Vorjahr: Fr. 1'182.50). Dies entspricht 44.6 Steuerprozenten (ein Steuerprozent: Fr. 49'365.60). Diese Bilanzsituation wird als ideal und ausreichend beurteilt. Bei einer Finanzkennzahl ab 60 Steuerprozenten wird von einem hohen Eigenkapital gesprochen.

## ANTRAG DES GEMEINDERATES

Der Gemeinderat hat die Jahresrechnung und den Jahresbericht 2019 der Gemeinde Uttwil an der Sitzung vom 28. April 2020 für in Ordnung befunden und genehmigt.

Der Gemeinderat beantragt Ihnen, die Jahresrechnung 2019 und die Gewinnverwendung wie vorgeschlagen zu genehmigen.

Uttwil, 28. April 2020

Für den Gemeinderat Uttwil



Richard Stäheli  
Gemeindepräsident



Aliye Gül  
Gemeindeschreiberin/Finanzverwalterin



**Erfolgsrechnung**  
Zusammenzug

Funktionale Gliederung	Rechnung 2019		Budget 2019		Rechnung 2018	
	Aufwand	Ertrag	Aufwand	Ertrag	Aufwand	Ertrag
0 ALLGEMEINE VERWALTUNG Nettoergebnis	1'305'141,95	596'125,80	1'096'130,00	333'000,00	1'144'101,50	291'220,60
1 ÖFFENTLICHE ORDNUNG UND SICHERHEIT, VERTEIDIGUNG Nettoergebnis	377'772,27	709'016,15	259'800,00	763'130,00	286'982,17	852'680,90
3 KULTUR, SPORT UND FREIZEIT Nettoergebnis	116'233,60	146'087,67	119'730,00	135'200,00	166'323,70	169'325,99
4 GESUNDHEIT Nettoergebnis	264'061,64	237'684,60	251'000,00	124'600,00	245'806,75	117'656,16
5 SOZIALE SICHERHEIT Nettoergebnis	756'214,20	29'008,00	804'050,00	25'250,00	717'553,17	28'804,00
6 VERKEHR UND NACHRICHTENÜBERMITTLUNG Nettoergebnis	628'543,42	87'225,60	582'000,00	94'480,00	498'594,35	137'519,70
7 UMWELTSCHUTZ UND RAUMORDNUNG Nettoergebnis	1'008'313,55	264'061,64	1'178'600,00	251'000,00	1'042'248,20	245'806,75
8 VOLKSWIRTSCHAFT Nettoergebnis	617'553,00	177'340,00	611'590,00	264'800,00	694'254,93	868'705,05
9 FINANZEN UND STEUERN Nettoergebnis	172'992,41	578'874,20	370,00	539'250,00	25'560,10	173'543,15
	2'468'734,16	124'380,81	166'700,00	120'400,00	215'392,74	719'805,03
		504'162,61	2'395'685,00	2'562'385,00	2'350'816,45	2'566'209,19
<b>Gesamtergebnis</b>	<b>5'246'826,04</b>	<b>5'246'826,04</b>	<b>5'069'600,00</b>	<b>4'915'995,00</b>	<b>5'011'257,51</b>	<b>5'011'257,51</b>
	<b>5'246'826,04</b>	<b>5'246'826,04</b>	<b>5'069'600,00</b>	<b>5'069'600,00</b>	<b>5'011'257,51</b>	<b>5'011'257,51</b>

# Erfolgsrechnung

Funktionale Gliederung		Rechnung 2019		Budget 2019		Rechnung 2018	
		Aufwand	Ertrag	Aufwand	Ertrag	Aufwand	Ertrag
<b>0</b>	<b>ALLGEMEINE VERWALTUNG</b>	<b>1'305'141.95</b>	<b>596'125.80</b>	<b>1'096'130.00</b>	<b>333'000.00</b>	<b>1'144'101.50</b>	<b>291'220.60</b>
<b>01</b>	<b>Legislative und Exekutive</b>	<b>185'420.63</b>	<b>900.00</b>	<b>211'300.00</b>	<b>400.00</b>	<b>202'345.02</b>	<b>300.00</b>
<b>011</b>	<b>Legislative</b>	<b>172'668.83</b>		<b>23'500.00</b>		<b>18'069.60</b>	
<b>0110</b>	<b>Legislative</b>	<b>172'668.83</b>		<b>23'500.00</b>		<b>18'069.60</b>	
3000.00	Entschädigung Revisoren, Wahlbüro	4'337.00		9'500.00		4'451.00	
3000.01	Besoldung Gemeindepräsident	266.00				484.50	
3010.00	Löhne des Verwaltungs- und Betriebspersonals	1'178.00				475.00	
3050.00	AG-Beiträge AHV, IV, EO, ALV, Verwaltungskosten	129.80				87.35	
3053.00	Personalversicherungen (UVG, KTG)	55.40				32.00	
3090.00	Aus- und Weiterbildung	70.00					
3102.00	Botschaften, Budget, Rechnung, Inserate	11'153.23				12'493.20	
3161.00	Mieten, Benützungskosten			1'000.00			
3170.00	Spesen und Kurse	79.40		1'000.00		46.55	
<b>012</b>	<b>Exekutive</b>	<b>168'151.80</b>	<b>900.00</b>	<b>187'800.00</b>	<b>400.00</b>	<b>184'275.42</b>	<b>300.00</b>
<b>0120</b>	<b>Exekutive</b>	<b>168'151.80</b>	<b>900.00</b>	<b>187'800.00</b>	<b>400.00</b>	<b>184'275.42</b>	<b>300.00</b>
3000.00	Tag- und Sitzungsgelder Gemeinderat und Kommissionen	31'062.50		31'000.00		27'482.50	
3000.01	Besoldung Gemeindepräsident	72'450.00		70'500.00		73'640.00	
3050.00	AG-Beiträge AHV, IV, EO, ALV, Verwaltungskosten	7'378.45		8'400.00		8'360.30	
3052.00	AG-Beiträge PK	2'687.50		7'000.00		6'462.00	
3053.00	Personalversicherungen (UVG, KTG)	2'380.60		2'500.00		2'341.45	
3099.00	Übriger Personalaufwand	4'764.25		6'000.00		5'424.92	

Erfolgsrechnung

Funktionale Gliederung	Rechnung 2019		Budget 2019		Rechnung 2018	
	Aufwand	Ertrag	Aufwand	Ertrag	Aufwand	Ertrag
3102.00 Drucksachen, Gesetze, Publikationen	6'006.55		9'000.00		8'571.25	
3110.00 Büromöbel und -geräte	1'527.80		3'000.00		3'000.35	
3130.00 Anlässe, Tagungen, Empfänge	10'663.45		10'000.00		16'487.25	
3130.06 Beiträge, Mitgliedschaften, übrige Unkosten	600.00		400.00		870.00	
3130.11 Jungbürgerfeier	1'403.80		2'000.00		1'247.20	
3132.00 Gutachten, Beratungen	5'959.00		15'000.00		9'455.25	
3132.02 Workshop Zukunfts-Kaffi, Ideen und Projekte von und für Generationen					1'137.05	
3134.00 Organhaftpflichtversicherung D&O-Lines	1'554.00					
3170.00 Repräsentations-,Infrastruktur- und Spesenentschädigungen	19'714.10		23'000.00		19'795.90	
4210.00 Beschluss- und Bewilligungstaxen		900.00		400.00		300.00
<b>02 Allgemeine Dienste</b>	<b>1'119'721.32</b>	<b>595'225.80</b>	<b>884'830.00</b>	<b>332'600.00</b>	<b>941'756.48</b>	<b>290'920.60</b>
<b>021 Finanz- und Steuerverwaltung</b>	<b>7'940.00</b>	<b>77'060.00</b>			<b>1'788.00</b>	<b>72'923.40</b>
<b>0210 Finanz- und Steuerverwaltung</b>	<b>7'940.00</b>	<b>77'060.00</b>			<b>1'788.00</b>	<b>72'923.40</b>
3118.00 Immaterialien Anlagen	800.00				800.00	
3130.81 div. Dienstleistungen	7'140.00				988.00	
4611.00 Bezugsprovision Staatssteuern		77'060.00				72'923.40
<b>022 Allgemeine Dienste, übrige</b>	<b>709'552.40</b>	<b>234'692.85</b>	<b>7'16'900.00</b>	<b>297'600.00</b>	<b>607'224.68</b>	<b>184'609.90</b>
<b>0220 Allgemeine Dienste, übrige</b>	<b>551'240.80</b>	<b>147'345.05</b>	<b>568'700.00</b>	<b>206'600.00</b>	<b>530'981.48</b>	<b>141'012.25</b>
3010.00 Löhne des Verwaltungs- und Betriebspersonals	310'673.40		305'000.00		285'958.40	
3050.00 AG-Beiträge AHV, IV, EO, ALV, Verwaltungskosten	25'473.35		25'000.00		24'389.10	
3052.00 AG-Beiträge PK	23'078.00		31'000.00		20'053.80	

Erfolgsrechnung

Funktionale Gliederung	Rechnung 2019		Budget 2019		Rechnung 2018	
	Aufwand	Ertrag	Aufwand	Ertrag	Aufwand	Ertrag
3053.00 Personalversicherungen (UVG, KTG)	10'515.65		16'000.00		10'111.85	
3090.00 Aus- und Weiterbildung	311.55		2'000.00		258.50	
3099.00 Übriger Personalaufwand	3'954.35		6'000.00		4'700.15	
3100.00 Drucksachen, Büromaterial	8'559.81		15'000.00		10'186.85	
3110.00 Büromöbel und -geräte	2'367.25		5'000.00		43.00	
3118.00 Anschaffung Software Abraxas, Einführung HRMZ und Abraxas FIS	2'957.19		10'000.00		21'989.50	
3130.01 Telefonkosten	1'207.25		2'000.00		1'109.50	
3130.02 Porto	19'537.48		15'000.00		16'892.90	
3130.03 Kontospesen (Post- und Bankspesen)	2'089.05		3'000.00		3'709.18	
3130.04 Betriebskosten	5'503.15		4'000.00		4'215.90	
3130.05 Div. Dienstleistungen Informatik	6'647.80		13'000.00		4'988.15	
3130.06 Mitglieder- und Verbandsbeiträge	2'227.20		2'200.00		2'222.40	
3130.81 div. Dienstleistungen (Archivordnung)	7'424.90		2'000.00		519.70	
3132.00 Honorare externer Berater, Gutachter, Fachexperten	5'573.60		7'000.00		12'854.35	
3133.00 Informatik-Nutzungsaufwand (Abraxas und AFI TG)	106'527.72		95'000.00		91'162.20	
3134.00 Sachversicherungsprämien	2'697.20		3'000.00		2'697.20	
3170.00 Reisekosten und Spesen	3'119.70		2'500.00		2'174.50	
3199.00 Übriger Betriebsaufwand	795.20		5'000.00		744.35	
4210.00 Gebühren für Amishandlungen	1'291.00	600.00				1'053.00
4260.01 Rückstellungen Betriebskosten	7'730.10	3'000.00				1'077.30
4260.22 Rückstellungen Dritter (Verwaltungskosten Wasser/Abwasser)		24'000.00				24'000.00
4611.01 Veranlagungsschädigung Steuern		70'000.00				392.00
4612.00 Bezugsprovision Schul- und Kirchensteuern		85'000.00				90'489.95
4930.00 Interne Verrechnung Personalaufwand		48'000.00				24'000.00

# Erfolgsrechnung

Funktionale Gliederung		Rechnung 2019		Budget 2019		Rechnung 2018	
		Aufwand	Ertrag	Aufwand	Ertrag	Aufwand	Ertrag
<b>0222</b>	<b>Bauverwaltung</b>	<b>158'311.60</b>	<b>87'347.80</b>	<b>148'200.00</b>	<b>91'000.00</b>	<b>76'243.20</b>	<b>43'597.65</b>
3010.00	Löhne des Verwaltungs- und Betriebspersonals	112'976.65		110'000.00		34'070.00	
3050.00	AG-Beiträge AHV, IV, EO, ALV, Verwaltungskosten	9'222.45		2'200.00		1'756.85	
3052.00	AG-Beiträge Pensionskasse	7'113.60		8'600.00		1'121.80	
3053.00	Personalversicherungen (UVG, KTG)	3'592.30		1'000.00		1'083.50	
3090.00	Aus- und Weiterbildung	1'790.00					
3099.00	Übriger Personalaufwand	400.05					
3102.00	Publikationen Bausuche	1'678.10					
3132.00	Honorare externe Berater, Gutachter, Fachexperten, div. Positionen	20'158.05		25'000.00		36'914.65	
3170.00	Reisekosten und Spesen	81.20					
3611.00	Entschädigung an Energieberatungsstelle	1'299.20		1'400.00		1'296.40	
4210.01	Baubewilligungsgebühren		21'362.95		30'000.00		43'597.65
4612.00	Verrechnung Anteil Bauverwaltung mit Gemeinde Kesswil		65'984.85		61'000.00		
<b>029</b>	<b>Verwaltungsliegenschaften, übriges (Vers.Nr. 575, 576, 168, 170)</b>	<b>402'228.92</b>	<b>283'472.95</b>	<b>167'930.00</b>	<b>35'000.00</b>	<b>332'743.80</b>	<b>33'387.30</b>
<b>0291</b>	<b>Gemeindezentrum</b>	<b>380'225.17</b>	<b>278'472.95</b>	<b>123'150.00</b>	<b>29'500.00</b>	<b>306'149.70</b>	<b>27'087.30</b>
3010.00	Löhne Hauswart, Reinigungspersonal	13'779.80		13'700.00		13'182.95	
3050.00	AG-Beiträge AHV, IV, EO, ALV, Verwaltungskosten	1'116.35		900.00		1'045.80	
3053.00	Personalversicherungen (UVG, KTG)	465.25		300.00		454.75	
3101.00	Betriebs- und Verbrauchsmaterial, div. Positionen	1'865.55		3'500.00		1'927.85	
3110.00	Büromöbel und -geräte (Raumausstattung)			1'500.00		646.20	
3120.00	Wasser, Energie, Heizmaterial, div. Positionen	16'728.85		20'000.00		14'025.30	

# Erfolgsrechnung

Funktionale Gliederung	Rechnung 2019		Budget 2019		Rechnung 2018	
	Aufwand	Ertrag	Aufwand	Ertrag	Aufwand	Ertrag
3134.00 Sachversicherungsprämien, Dienstleistungen	6'836.35		15'000.00		5'095.20	
3144.00 Unterhalt Hochbauten inkl. Fensterreinigung	286'458.62		22'000.00		13'541.40	
3151.00 Wartung und Serviceverträge Lift, Schiebetüre, Alarmanlage, Heizung	8'566.40		5'000.00		6'230.25	
3300.40 Planmässige Abschreibungen Hochbauten VV allgemeiner Haushalt	44'408.00		41'250.00			
3893.00 Einlagen in Erneuerungsfonds Gemeindezentrum des EK		9'272.95		11'500.00		7'887.30
4260.00 Abrechnung Heiz- und Nebenkosten		19'200.00		18'000.00		19'200.00
4470.00 Mietzinsen Feuerwehrdepot		250'000.00				
4511.00 Entnahmen aus Fonds EK						
<b>0292 Mehrzweckgebäude</b>	<b>22'003.75</b>		<b>44'780.00</b>	<b>500.00</b>	<b>26'594.10</b>	<b>1'300.00</b>
3010.00 Löhne Hauswart, Reinigungspersonal	7'480.20		7'480.00		7'480.20	
3050.00 AG-Beiträge AHV, IV, EO, ALV, Verwaltungskosten	644.30		500.00		361.20	
3053.00 Personalversicherungen (UVG, KTG)	279.55		300.00		261.60	
3101.00 Betriebs- und Verbrauchsmaterial, div. Positionen	91.45		1'500.00		304.95	
3111.20 Anschaffung Maschinen und Geräte			1'500.00		5'492.70	
3120.00 Wasser, Energie, Heizmaterial, div. Positionen	8'381.10		10'000.00		8'274.00	
3132.00 Honorare externe Berater, Gutachter, Fachexperten etc.	807.75		15'000.00			
3134.00 Sachversicherungsprämien	2'660.60		3'000.00		2'894.95	
3144.00 Unterhalt Hochbauten	1'658.80		4'000.00		1'524.50	
3151.00 Unterhalt Apparate, Maschinen, Geräte			1'500.00	500.00		1'300.00
4472.00 Benützunggebühren						
<b>0294 Land Schramweg/Werfstrasse</b>		<b>5'000.00</b>		<b>5'000.00</b>		<b>5'000.00</b>
4470.00 Pacht- und Mietzinsen, Platzgebühren		5'000.00		5'000.00		5'000.00

Erfolgsrechnung

Funktionale Gliederung	Rechnung 2019		Budget 2019		Rechnung 2018	
	Aufwand	Ertrag	Aufwand	Ertrag	Aufwand	Ertrag
<b>1</b> <b>ÖFFENTLICHE ORDNUNG UND SICHERHEIT, VERTEIDIGUNG</b>	<b>377'772.27</b>	<b>146'087.67</b>	<b>259'800.00</b>	<b>135'200.00</b>	<b>286'982.17</b>	<b>169'325.99</b>
11 Öffentliche Sicherheit	9'101.10	80.00	12'500.00	500.00	9'649.70	
111 Polizei	9'101.10	80.00	12'500.00	500.00	9'649.70	
1110 Polizei	9'101.10	80.00	12'500.00	500.00	9'649.70	
3132.00 Dienstleistungen Securitas, Patrouillengänge	9'101.10		12'500.00		9'649.70	
4270.00 Bussen		80.00		500.00		
<b>14 Allgemeines Rechtswesen</b>	<b>127'329.45</b>	<b>21'577.65</b>	<b>116'600.00</b>	<b>20'000.00</b>	<b>130'559.15</b>	<b>32'883.72</b>
<b>140 Allgemeines Rechtswesen</b>	<b>127'329.45</b>	<b>21'577.65</b>	<b>116'600.00</b>	<b>20'000.00</b>	<b>130'559.15</b>	<b>32'883.72</b>
<b>1400 Allgemeines Rechtswesen (allgemein)</b>	<b>127'329.45</b>	<b>21'577.65</b>	<b>116'600.00</b>	<b>20'000.00</b>	<b>130'559.15</b>	<b>32'883.72</b>
3118.00 Immateriellen Anlagen Anschaffung WebGIS					19'601.40	
3130.06 Beitrag an GIS-Verbund Thurgau	1'063.00		1'600.00		1'063.00	
3130.07 Vermessungsmutationen	4'415.70		2'500.00		1'677.95	
3158.00 Unterhalt immaterielle Anlagen (WebGIS)	9'504.05		9'500.00		5'060.80	
3601.00 Identitätskarten, Gebühren Migrationsamt	15'459.70		14'000.00		14'366.00	
3632.02 Beitrag an regionale Berufsbeiratschaft	72'887.00		65'000.00		64'790.00	
3910.01 Int. Verrechnung Löhne (Einwohneramt)	24'000.00		24'000.00		24'000.00	
4210.02 Einbürgerungsgebühren		1'800.00		1'500.00		1'150.00
4210.10 Gebühren Identitätskarten, Migrationsamt		19'777.65		18'000.00		20'145.47
4260.22 Gemeindeanteil Gebühreneinnahmen Vermessungsdaten				500.00		1'238.25
<b>15 Feuerwehr</b>	<b>121'230.02</b>	<b>121'230.02</b>	<b>110'200.00</b>	<b>110'200.00</b>	<b>122'842.27</b>	<b>122'842.27</b>

# Erfolgsrechnung

Funktionale Gliederung	Rechnung 2019		Budget 2019		Rechnung 2018	
	Aufwand	Ertrag	Aufwand	Ertrag	Aufwand	Ertrag
<b>150 Feuerwehr</b>	<b>121'230.02</b>	<b>121'230.02</b>	<b>110'200.00</b>	<b>110'200.00</b>	<b>122'842.27</b>	<b>122'842.27</b>
<b>1506 Regionale Feuerwehrorganisation</b>	<b>121'230.02</b>	<b>121'230.02</b>	<b>110'200.00</b>	<b>110'200.00</b>	<b>122'842.27</b>	<b>122'842.27</b>
3132.00 Dienstleistungen Gemeindefeuerschutzamt	7'896.55		7'000.00		5'718.85	
3143.02 Unterhalt Hydranten und Feuerschutzanteil Wasserversorgung	12'353.35		25'000.00		19'722.75	
3510.00 Einlagen in Spezialfinanzierungen EK	30'776.02		10'200.00		20'378.37	
3632.12 Beitrag an Feuerwehrzweckverband Dozwil-Kesswil-Uttwil	70'204.10		68'000.00		77'022.30	
4008.00 Feuerwehrpflichtersatzabgaben		101'136.82		98'000.00		99'577.07
4210.00 Feuerschutzbewilligungen		11'680.20		4'500.00		15'438.20
4260.05 Beiträge Gebäudeversicherung		7'913.00		7'700.00		7'827.00
4409.01 Verzinsung Guthaben (Eigenkapital) der Spezialfinanzierung		500.00				
<b>16 Verteidigung</b>	<b>120'111.70</b>	<b>3'200.00</b>	<b>20'500.00</b>	<b>4'500.00</b>	<b>23'931.05</b>	<b>13'600.00</b>
<b>161 Militärische Verteidigung</b>	<b>106'564.65</b>		<b>2'500.00</b>		<b>725.95</b>	
<b>1610 Militärische Verteidigung</b>	<b>106'564.65</b>		<b>2'500.00</b>		<b>725.95</b>	
3134.00 Sachversicherungen	664.65		1'000.00		725.95	
3144.00 Unterhalt Schützenhaus, Scheibenstand	105'900.00		1'500.00			
<b>162 Zivile Verteidigung</b>	<b>13'547.05</b>	<b>3'200.00</b>	<b>18'000.00</b>	<b>4'500.00</b>	<b>23'205.10</b>	<b>13'600.00</b>
<b>1620 Zivilschutz</b>	<b>13'547.05</b>	<b>3'200.00</b>	<b>18'000.00</b>	<b>4'500.00</b>	<b>23'205.10</b>	<b>13'600.00</b>
3612.00 Entschädigungen an Gemeinden und Gemeindezweckverbände, div. Positionen	10'347.05		14'000.00		9'605.10	
3701.00 Kantone und Konkordate Schutzraumsatzbeiträge	3'200.00		4'000.00		13'600.00	



Erfolgsrechnung

Funktionale Gliederung	Rechnung 2019		Budget 2019		Rechnung 2018	
	Aufwand	Ertrag	Aufwand	Ertrag	Aufwand	Ertrag
4631.00 Staatsbeiträge				500.00		
4707.01 an Kanton weiterzuleitende Schutzraumsatzbeiträge		3'200.00		4'000.00		13'600.00
<b>3 KULTUR, SPORT UND FREIZEIT</b>	<b>116'233.60</b>	<b>29'008.00</b>	<b>119'730.00</b>	<b>25'250.00</b>	<b>166'323.70</b>	<b>28'804.00</b>
31 Kulturerbe			5'000.00		7'586.00	
312 Denkmalpflege und Heimatschutz			5'000.00		7'586.00	
3120 Denkmalpflege und Heimatschutz			5'000.00		7'586.00	
3637.00 Beiträge an Restaurierungen Private (NHG-Beiträge)			5'000.00		7'586.00	
<b>32 Übrige Kultur</b>	<b>21'753.25</b>		<b>22'000.00</b>		<b>15'616.80</b>	
329 Kultur, übriges	21'753.25		22'000.00		15'616.80	
<b>3290 Kultur</b>	<b>21'753.25</b>		<b>22'000.00</b>		<b>15'616.80</b>	
3170.00 Gemeindefest, Bundesfeier, Dorffest	6'049.25		6'000.00		4'000.00	
3632.00 Beiträge an Kulturpool Oberthurgau	3'704.00		4'000.00		3'710.00	
3636.00 Beiträge an kulturelle Institutionen und Veranstaltungen	12'000.00		12'000.00		7'906.80	
<b>33 Medien</b>	<b>27'612.50</b>		<b>28'000.00</b>		<b>27'253.80</b>	
332 Massenmedien	27'612.50		28'000.00		27'253.80	
<b>3320 Massenmedien (allgemein)</b>	<b>27'612.50</b>		<b>28'000.00</b>		<b>27'253.80</b>	
3102.00 Abonnement Wochenblatt Allgemeiner Anzeiger Alttau	27'612.50		28'000.00		27'253.80	
<b>34 Sport und Freizeit</b>	<b>66'867.85</b>	<b>29'008.00</b>	<b>64'730.00</b>	<b>25'250.00</b>	<b>115'867.10</b>	<b>28'804.00</b>

Erfolgsrechnung

Funktionale Gliederung	Rechnung 2019		Budget 2019		Rechnung 2018	
	Aufwand	Ertrag	Aufwand	Ertrag	Aufwand	Ertrag
<b>341 Sport</b>	<b>34'377.00</b>	<b>29'008.00</b>	<b>42'600.00</b>	<b>25'250.00</b>	<b>101'451.30</b>	<b>28'804.00</b>
<b>3410 Sport</b>	<b>23'209.00</b>		<b>23'600.00</b>		<b>19'732.00</b>	
3635.00 Beiträge an private Institutionen (Vereine, Jugendförderungsbeiträge, Winterwasser Oberthurgau, EZO)	17'209.00		17'600.00		13'732.00	
3636.00 Beiträge an Sportvereine (Pikes)	6'000.00		6'000.00		6'000.00	
<b>3415 Bojenfeld</b>	<b>17'340.00</b>	<b>17'340.00</b>	<b>9'000.00</b>	<b>14'750.00</b>	<b>4'409.10</b>	<b>17'730.00</b>
3143.00 Unterhalt PP und Lagerplatz			1'000.00			
3159.00 Unterhalt Bojenfelder			8'000.00		4'409.10	
4240.00 Mieten Bojenplätze und Konzessionen Einzelbojen		17'340.00		14'750.00		17'730.00
<b>3416 Bootshafen</b>	<b>11'668.00</b>	<b>11'668.00</b>	<b>10'000.00</b>	<b>10'500.00</b>	<b>77'310.20</b>	<b>11'074.00</b>
3010.00 Entschädigung Hafenmeister	700.00		700.00		700.00	
3143.00 Unterhalt			3'000.00		76'610.20	
3510.00 Einlagen in Spezialfinanzierungen EK	10'468.00		6'300.00			
4240.00 Mieten		11'168.00		10'500.00		11'074.00
4409.01 Verzinsung Guthaben (Eigenkapital) der Spezialfinanzierung		500.00				
<b>342 Freizeit</b>	<b>32'490.85</b>		<b>22'130.00</b>		<b>14'415.80</b>	
<b>3420 Freizeit/Park- und Uferanlagen, Wanderwege, Rübänke</b>	<b>32'490.85</b>		<b>22'130.00</b>		<b>14'415.80</b>	
3101.00 Betriebs- und Verbrauchsmaterial, div. Positione	1'981.95		3'000.00		941.45	
3119.00 Anschaffungen	3'367.95		5'000.00		626.80	
3120.04 Entsorgungskosten Grüngut	5'644.10		4'000.00		5'564.10	
3140.00 Unterhalt Anlagen	3'468.40		10'000.00		-10'725.00	

Erfolgsrechnung

Funktionale Gliederung	Rechnung 2019		Budget 2019		Rechnung 2018	
	Aufwand	Ertrag	Aufwand	Ertrag	Aufwand	Ertrag
3632.00 Beitrag Gemeinde an Unterhalt Flurstrassen	18'028.45		130.00		18'008.45	
<b>4 GESUNDHEIT</b>	<b>264'061.64</b>		<b>251'000.00</b>		<b>245'806.75</b>	
41 Spitäler, Kranken- und Pflegeheime	152'139.00		132'000.00		137'868.00	
412 Kranken-, Alters- und Pflegeheime	152'139.00		132'000.00		137'868.00	
4120 Kranken-, Alters- und Pflegeheime	152'139.00		132'000.00		137'868.00	
3631.00 Beitrag an Kanton für stationäre Krankenpflege	151'939.00		132'000.00		137'868.00	
3632.00 Beitrag an Palliative Forum Region Romanshorn	200.00					
<b>42 Ambulante Krankenpflege</b>	<b>100'469.04</b>		<b>106'700.00</b>		<b>96'505.20</b>	
421 Ambulante Krankenpflege	100'469.04		106'700.00		96'505.20	
4210 Ambulante Krankenpflege	4'785.89		4'700.00		3'627.65	
3635.01 Beitrag Mahlzeitendienst	1'494.75		1'700.00		1'437.60	
3635.02 Beiträge Langzeitpflege an private Institutionen (ohne Leistungsverbarung)	3'291.14		3'000.00		2'190.05	
<b>4216 Regionale Spitex</b>	<b>95'683.15</b>		<b>102'000.00</b>		<b>92'877.55</b>	
3636.00 Beitrag an regionale Spitexorganisation	95'683.15		102'000.00		92'877.55	
<b>43 Gesundheitsprävention</b>	<b>11'453.60</b>		<b>12'300.00</b>		<b>11'483.55</b>	
431 Alkohol- und Drogenprävention	11'136.00		11'500.00		11'112.00	
4310 Alkohol- und Drogenprävention	11'136.00		11'500.00		11'112.00	
3632.00 Beitrag an ZV Perspektive TG	11'136.00		11'500.00		11'112.00	
<b>432 Krankheitsbekämpfung, übrige</b>	<b>317.60</b>		<b>500.00</b>		<b>321.55</b>	

Erfolgsrechnung

Funktionale Gliederung	Rechnung 2019		Budget 2019		Rechnung 2018	
	Aufwand	Ertrag	Aufwand	Ertrag	Aufwand	Ertrag
<b>4320 Krankheitsbekämpfung, übrige</b>	<b>317.60</b>		<b>500.00</b>		<b>321.55</b>	
3636.00 Beiträge an private Organisationen (Lungen-, Krebsliga)	317.60		500.00		321.55	
<b>434 Lebensmittelkontrolle</b>			<b>300.00</b>			
4340 Lebensmittelkontrolle			300.00			
3132.04 Plitzkontrolle			300.00			
<b>5 SOZIALE SICHERHEIT</b>	<b>756'214.20</b>	<b>177'340.00</b>	<b>804'050.00</b>	<b>264'800.00</b>	<b>717'553.17</b>	<b>237'684.15</b>
51 Krankheit und Unfall	209'114.10	7'284.55	149'000.00		212'576.65	20'628.90
512 Prämienverbilligungen	209'114.10	7'284.55	149'000.00		212'576.65	20'628.90
5120 Prämienverbilligungen	209'114.10	7'284.55	149'000.00		212'576.65	20'628.90
3631.10 Prämienverbilligungsbeiträge an Kanton	168'354.65		140'000.00		167'555.05	
3631.11 Gemeindeanteil an Verlustscheinforderungen (SVZ)	17'539.20				22'468.30	
3632.00 Beiträge an Gemeinden und Gemeindezweckverbände (Übernahme VS KK-Prämien)	5'652.00				22'553.30	
3635.10 Kosten Aufhebung Prämienausstände	17'568.25		9'000.00			
4260.01 Rückerstattungen säumiger Prämienzahler		800.00				
4260.02 Rückerstattungen von Gemeinden		6'484.55				
<b>52 Invalidität</b>	<b>539.40</b>		<b>550.00</b>		<b>536.20</b>	
524 Leistungen an Invalide	539.40		550.00		536.20	
5240 Leistungen an Invalide	539.40		550.00		536.20	

Erfolgsrechnung

Funktionale Gliederung	Rechnung 2019		Budget 2019		Rechnung 2018	
	Aufwand	Ertrag	Aufwand	Ertrag	Aufwand	Ertrag
3636.00 Beiträge an private Organisationen ohne Erwerbszweck	539.40		550.00		536.20	
<b>53 Alter + Hinterlassene</b>	<b>1'205.85</b>	<b>3'818.00</b>	<b>1'500.00</b>	<b>3'800.00</b>	<b>1'326.70</b>	<b>3'958.00</b>
<b>531 Alters- und Hinterlassenenversicherung AHV</b>		<b>3'818.00</b>		<b>3'800.00</b>		<b>3'958.00</b>
<b>5310 Alters- und Hinterlassenenversicherung AHV</b>		<b>3'818.00</b>		<b>3'800.00</b>		<b>3'958.00</b>
4611.00 Kantonsbeitrag an AHV-Gemeindestelle		3'818.00		3'800.00		3'958.00
<b>535 Leistungen an das Alter</b>	<b>1'205.85</b>		<b>1'500.00</b>		<b>1'326.70</b>	
<b>5350 Leistungen an das Alter</b>	<b>1'205.85</b>		<b>1'500.00</b>		<b>1'326.70</b>	
3199.00 Geschenke/Inserate Jubilare	1'205.85		1'500.00		1'326.70	
<b>54 Familie und Jugend</b>	<b>110'812.20</b>	<b>35'348.00</b>	<b>125'500.00</b>	<b>35'000.00</b>	<b>97'364.97</b>	<b>26'824.00</b>
<b>543 Alimenterbevorschussung und -inkasso</b>	<b>70'199.25</b>	<b>35'348.00</b>	<b>70'000.00</b>	<b>35'000.00</b>	<b>58'868.60</b>	<b>26'824.00</b>
<b>5430 Alimenterbevorschussung und -inkasso</b>	<b>70'199.25</b>	<b>35'348.00</b>	<b>70'000.00</b>	<b>35'000.00</b>	<b>58'868.60</b>	<b>26'824.00</b>
3637.00 Alimentervorschüsse für Kinder	70'199.25		70'000.00		58'868.60	
4637.00 Alimentervorschüsse, Zahlungen der Schuldner		35'348.00		35'000.00		26'824.00
<b>545 Leistungen an Familien</b>	<b>40'612.95</b>		<b>55'500.00</b>		<b>38'496.37</b>	
<b>5450 Leistungen an Familien</b>	<b>17'346.40</b>		<b>18'500.00</b>		<b>17'413.80</b>	
3632.00 Beiträge ZV Perspektive TG (Mütter- und Väterberatung, Erziehungs- und Familienberatung)	16'982.40		17'500.00		16'945.80	
3636.00 Beiträge an private Organisationen ohne Erwerbszweck (Pro Juventute)	364.00		1'000.00		468.00	
<b>5451 Betreuungseinrichtungen</b>	<b>23'266.55</b>		<b>37'000.00</b>		<b>21'082.57</b>	

Erfolgsrechnung

Funktionale Gliederung	Rechnung 2019		Budget 2019		Rechnung 2018	
	Aufwand	Ertrag	Aufwand	Ertrag	Aufwand	Ertrag
3636.01	4'589.70		7'000.00		6'237.35	
3636.02	4'801.00		12'000.00		5'433.17	
3636.03	10'000.00		11'000.00		11'000.00	
3636.04	3'875.85		7'000.00		-1'587.95	
<b>57 Sozialhilfe und Asylwesen</b>	<b>43'4542.65</b>	<b>130'889.45</b>	<b>527'500.00</b>	<b>226'000.00</b>	<b>405'748.65</b>	<b>186'273.25</b>
<b>572 Wirtschaftliche Hilfe</b>	<b>360'528.30</b>	<b>109'278.50</b>	<b>395'000.00</b>	<b>135'000.00</b>	<b>336'197.05</b>	<b>98'064.30</b>
<b>5720 Gesetzliche wirtschaftliche Hilfe</b>	<b>360'528.30</b>	<b>109'278.50</b>	<b>395'000.00</b>	<b>135'000.00</b>	<b>336'197.05</b>	<b>98'064.30</b>
3637.10	63'906.15		150'000.00		127'662.35	
3637.20	252'123.00		205'000.00		186'954.75	
3637.30	44'499.15		40'000.00		21'579.95	
4260.51		15'306.70		20'000.00		39'824.70
4260.52		75'399.85		100'000.00		43'047.10
4260.53		18'571.95		15'000.00		15'192.50
<b>573 Asylwesen</b>	<b>50'192.95</b>	<b>21'610.95</b>	<b>91'000.00</b>	<b>91'000.00</b>	<b>48'549.85</b>	<b>88'208.95</b>
<b>5730 Asylwesen</b>	<b>50'192.95</b>	<b>21'610.95</b>	<b>91'000.00</b>	<b>91'000.00</b>	<b>48'549.85</b>	<b>88'208.95</b>
3120.00	522.00					
3160.00	22'560.00		23'000.00			
3637.40	27'110.95		68'000.00		48'549.85	
4260.54		2'854.95		10'000.00		16'464.95
4611.00		18'756.00		81'000.00		71'744.00
<b>579 Fürsorge, übriges</b>	<b>23'821.40</b>		<b>41'500.00</b>		<b>21'001.75</b>	
<b>5790 Soziale Dienste</b>	<b>23'821.40</b>		<b>41'500.00</b>		<b>21'001.75</b>	

Erfolgsrechnung

Funktionale Gliederung	Rechnung 2019		Budget 2019		Rechnung 2018	
	Aufwand	Ertrag	Aufwand	Ertrag	Aufwand	Ertrag
3000.00 Sitzungsgelder Kommission Soziale Dienste			2'800.00			
3010.00 Besoldung Soziale Dienste	16'901.60		23'000.00		15'151.60	
3050.00 AG-Beiträge AHV, IV, EO, ALV, Verwaltungskosten	1'370.20		1'000.00		1'220.05	
3052.00 AG-Beiträge Pensionskasse	1'285.80		1'200.00		1'089.00	
3053.00 Personalversicherungen (UVG, KTG)	579.80		600.00		515.45	
3090.00 Kurse, Aus- und Weiterbildung	200.00		1'000.00		200.00	
3100.00 Drucksachen, Büromaterial			500.00		258.50	
3130.03 Kontospesen			500.00		164.65	
3130.06 Mitglieder- und Verbandsbeiträge	760.00		800.00		880.00	
3132.00 Honorare externe Berater, Gutachter, Fachexperten, div. Positionen	2'724.00		10'000.00		1'522.50	
3170.00 Reisekosten und Spesen			100.00			
<b>6 VERKEHR UND NACHRICHTENÜBERMITTLUNG</b>	<b>628'543.42</b>	<b>124'380.81</b>	<b>582'000.00</b>	<b>120'400.00</b>	<b>498'594.35</b>	<b>129'503.50</b>
<b>61 Strassenverkehr</b>	<b>458'281.60</b>	<b>95'596.81</b>	<b>406'900.00</b>	<b>91'900.00</b>	<b>333'350.03</b>	<b>101'749.50</b>
<b>615 Gemeindestrassen</b>	<b>458'281.60</b>	<b>95'596.81</b>	<b>406'900.00</b>	<b>91'900.00</b>	<b>333'350.03</b>	<b>101'749.50</b>
<b>6150 Gemeindestrassen</b>	<b>439'482.90</b>	<b>85'220.00</b>	<b>391'900.00</b>	<b>82'900.00</b>	<b>329'096.10</b>	<b>93'249.50</b>
3010.00 Besoldung Betriebspersonal	98'925.60		102'000.00		100'559.80	
3050.00 AG-Beiträge AHV, IV, EO, ALV, Verwaltungskosten	8'116.35		6'500.00		6'904.05	
3052.00 AG-Beiträge PK	6'363.00		6'400.00		6'242.40	
3053.00 Personalversicherungen (UVG, KTG)	3'145.80		2'000.00		3'197.85	
3090.00 Aus- und Weiterbildung			500.00			
3099.00 Übriger Personalaufwand	2'325.40		1'000.00		203.00	

Erfolgsrechnung

Funktionale Gliederung	Rechnung 2019		Budget 2019		Rechnung 2018	
	Aufwand	Ertrag	Aufwand	Ertrag	Aufwand	Ertrag
3101.01 Salz, Splitt für den Winterdienst	5'148.60		4'000.00		-285.10	
3101.02 Treibstoffe	1'385.10		2'000.00		1'159.95	
3101.03 Signalisationsmaterial, Strassenmarkierung	2'288.65		3'000.00		2'350.15	
3101.05 Material allgemeiner Strassenunterhalt	2'551.40		2'000.00		2'317.60	
3101.06 Hausnummern, Strassenbezeichnungstafeln	1'403.30		10'000.00		1'849.15	
3111.10 Anschaffung Fahrzeuge	76'300.00		80'000.00			
3111.20 Anschaffung Maschinen und Geräte	8'780.00		5'000.00		5'052.10	
3120.06 Stromankauf für Strassenbeleuchtung	7'107.25		12'000.00		7'662.10	
3132.00 Honorare externe Berater, Gutachter, Fachexperten, Regearbeiten	12'433.30		10'000.00			
3134.00 Sachversicherungsprämien	3'545.10		2'000.00		1'871.30	
3141.00 Unterhalt Strassen / Verkehrswege	111'259.15		98'000.00		83'220.50	
3141.10 Winterdienst durch Dritte	4'702.50		6'000.00		2'970.00	
3141.20 Strassenreinigung durch Dritte	5'910.60		1'000.00		4'900.35	
3141.30 Unterhalt, Ersatz, Neuanlage, Wartung Strassenbeleuchtung durch Dritte	43'153.85		25'000.00		94'251.05	
3151.00 Unterhalt Apparate, Maschinen, Geräte, Fahrzeuge, Werkzeuge	5'419.60		7'500.00		3'452.85	
3300.10 Planmässige Abschreibungen Strassen/Verkehrswege VV	5'470.00		6'000.00		1'217.00	
3830.10 Zusätzliche Abschreibungen Strassen / Verkehrswege VV	23'748.35					
4030.00 Gemeindeanteil an Verkehrssteuern		54'403.00		55'000.00		53'320.00
4240.00 Benützungsgebühren, Abgeltung EWR Nutzung öffentlicher Grund		20'529.00		17'700.00		29'711.50
4240.02 Weiterverrechnete Leistungen		70.00				
4611.00 Rückerstattungen des Kantons		218.00		200.00		



Erfolgsrechnung

Funktionale Gliederung	Rechnung 2019		Budget 2019		Rechnung 2018	
	Aufwand	Ertrag	Aufwand	Ertrag	Aufwand	Ertrag
4930.00 Interne Verrechnung von Betriebs- und Verwaltungskosten (Bewirtschaftung Robidogbehälter)		10'000.00		10'000.00		10'000.00
<b>6151 Parkplätze</b>	<b>18'798.70</b>	<b>10'376.81</b>	<b>15'000.00</b>	<b>9'000.00</b>	<b>4'253.93</b>	<b>8'500.00</b>
3141.80 Unterhalt Parkplätze	18'798.70	10'376.81	15'000.00	9'000.00	4'253.93	8'500.00
4240.00 Parkplatzgebühren Bahnhof						
<b>62 Öffentlicher Verkehr</b>	<b>156'037.27</b>	<b>28'784.00</b>	<b>162'100.00</b>	<b>28'500.00</b>	<b>144'692.17</b>	<b>27'754.00</b>
<b>622 Regionalverkehr</b>	<b>127'600.00</b>		<b>133'500.00</b>		<b>116'201.05</b>	
<b>6220 Regionalverkehr</b>	<b>127'600.00</b>		<b>133'500.00</b>		<b>116'201.05</b>	
3631.00 Beiträge an regionalen Personenverkehr	127'600.00		133'500.00		113'046.00	
3634.00 Beiträge an öffentliche Unternehmungen, Anschaffung Veloparkiersystem					3'155.05	
<b>629 Öffentlicher Verkehr, übriges</b>	<b>28'437.27</b>	<b>28'784.00</b>	<b>28'600.00</b>	<b>28'500.00</b>	<b>28'491.12</b>	<b>27'754.00</b>
<b>6290 Öffentlicher Verkehr</b>	<b>28'437.27</b>	<b>28'784.00</b>	<b>28'600.00</b>	<b>28'500.00</b>	<b>28'491.12</b>	<b>27'754.00</b>
3130.05 Reservationssystem SBB Tageskarten	437.27		600.00		491.12	
3199.00 SBB Tageskarten	28'000.00		28'000.00		28'000.00	
4250.00 Verkauf SBB Tageskarten		28'784.00		28'500.00		27'754.00
<b>63 Verkehr, übrige</b>	<b>14'224.55</b>		<b>13'000.00</b>		<b>20'552.15</b>	
<b>631 Schifffahrt/Steg</b>	<b>14'224.55</b>		<b>13'000.00</b>		<b>20'552.15</b>	
<b>6310 Schifffahrt/Steg</b>	<b>14'224.55</b>		<b>13'000.00</b>		<b>20'552.15</b>	
3143.00 Unterhalt und Betrieb Schiffsanlegestelle mit Steg	11'519.55		10'000.00		17'552.15	
3635.00 Beitrag an Kursschifffahrt (Uferverkehr)	2'705.00		3'000.00		3'000.00	

# Erfolgsrechnung

Funktionale Gliederung	Rechnung 2019		Budget 2019		Rechnung 2018	
	Aufwand	Ertrag	Aufwand	Ertrag	Aufwand	Ertrag
<b>7 UMWELTSCHUTZ UND RAUMORDNUNG</b>	<b>1'008'313.55</b>	<b>891'836.42</b>	<b>1'178'600.00</b>	<b>863'000.00</b>	<b>1'042'248.20</b>	<b>868'705.05</b>
71 Wasserversorgung	320'376.25	320'376.25	335'000.00	335'000.00	363'350.95	363'350.95
710 Wasserversorgung	320'376.25	320'376.25	335'000.00	335'000.00	363'350.95	363'350.95
7101 Wasserwerk [Gemeindebetrieb]	320'376.25	320'376.25	335'000.00	335'000.00	363'350.95	363'350.95
3010.00 Besoldung Technischer Leiter, Koordinator Werke	11'400.00		7'200.00		7'100.00	
3050.00 AG-Beiträge AHV, IV, EO, ALV, Verwaltungskosten	944.05		580.00		587.95	
3101.81 Wasserankauf	96'629.80		115'000.00		102'925.58	
3111.02 Anschaffung Wasserzähler	3'505.24		5'000.00		477.48	
3130.81 Dienstleistungen Dritter			12'000.00		12'000.00	
3132.00 Nachführung Wasserkataster, GWP, Wasserproben	7'293.09		4'000.00		868.67	
3143.00 Unterhalt Leitungsnetz und Anlagen, Werkanteil Strassendeckelbelege, kleinere Aus-/Umbauten	152'300.70		150'000.00		145'781.19	
3181.00 Tatsächliche Forderungsverluste (Abschreibungen Debitoren)	0.20				1.05	
3300.31 Abschreibungen			18'000.00			
3510.00 Einlagen in Spezialfinanzierungen EK	36'303.17		23'220.00		93'609.03	
3910.00 Int. Verrechnungen Dienstleistungen	12'000.00			325'000.00		343'451.55
4240.00 Wasserverkauf, Grundtaxen, Optionen		319'876.25				31.20
4290.00 Übrige Entgelte						
4390.00 Anschlussgebühren				10'000.00		
4409.01 Verzinsung Guthaben (Eigenkapital) der Spezialfinanzierung		500.00				500.00
4631.00 Beiträge von Kantonen und Konkordaten						19'368.20

Erfolgsrechnung

Funktionale Gliederung		Rechnung 2019		Budget 2019		Rechnung 2018	
		Aufwand	Ertrag	Aufwand	Ertrag	Aufwand	Ertrag
72	Abwasserbeseitigung	418'044.00	418'044.00	433'000.00	433'000.00	430'165.10	430'165.10
720	Abwasserbeseitigung	418'044.00	418'044.00	433'000.00	433'000.00	430'165.10	430'165.10
7201	Abwasserbeseitigung [Gemeindebetrieb]	418'044.00	418'044.00	433'000.00	433'000.00	430'165.10	430'165.10
3130.38	Reinigung und Kontrolle Abwasserkanalisationsnetz	31'852.88		9'000.00		5'299.57	
3130.81	Dienstleistungen Dritter			12'000.00		12'000.00	
3132.00	Nachführung Kanalisationskataster, GEP, Honorare Gutachten	5'427.76		45'000.00		19'563.29	
3143.00	Unterhalt gemeindeeigene Kanalisation, kleinere Aus-/Neubauten	26'758.78		45'000.00		8'432.75	
3300.31	Abschreibungen Kanalisation			33'500.00			
3510.00	Einlagen in Spezialfinanzierungen EK	40'688.56				115'102.29	
3632.00	Anteil Betriebskosten Abwasserzweckverband	256'256.04		270'000.00		227'938.78	
3632.01	Anteil Verbandskanäle und Bauwerke, Nachführung Verbands-GEP	45'059.98		18'000.00		41'838.42	
3910.00	Int. Verrechnungen Dienstleistungen	12'000.00					
3940.00	Interne Verrechnung von kalk. Zinsen (Verzinsung Fehlbetrag Spezialfinanzierung)			500.00			
4240.00	ARA-Betriebsgebühren		417'544.00		415'000.00		429'665.10
4409.01	Verzinsung Guthaben (Eigenkapital) der Spezialfinanzierung		500.00				500.00
4510.00	Entnahme aus Spezialfinanzierungen EK				18'000.00		
73	Abfallwirtschaft	81'247.85	70'905.50	125'400.00	87'000.00	89'265.10	75'189.00
730	Abfallwirtschaft	81'247.85	70'905.50	125'400.00	87'000.00	89'265.10	75'189.00
7300	Abfallwirtschaft (allgemein)	20'835.40	16'987.50	24'400.00	16'000.00	39'783.70	16'705.00

Erfolgsrechnung

Funktionale Gliederung	Rechnung 2019		Budget 2019		Rechnung 2018	
	Aufwand	Ertrag	Aufwand	Ertrag	Aufwand	Ertrag
3101.07	1'516.95		3'000.00		2'601.95	
3111.01			1'500.00			
3130.00	5'490.00		5'400.00		5'385.00	
3181.00					390.60	
3612.00	3'828.45		4'500.00		2'1406.15	
3810.00	10'000.00		10'000.00		10'000.00	
4033.00		16'987.50		16'000.00		16'705.00
<b>7301</b>	<b>60'412.45</b>	<b>53'918.00</b>	<b>101'000.00</b>	<b>71'000.00</b>	<b>49'481.40</b>	<b>58'484.00</b>
3120.00	345.25		12'500.00		262.50	
3130.30	13'646.30		15'000.00		10'038.35	
3130.36					12'701.55	
3130.81	2'292.10		3'500.00		2'752.05	
3143.00	44'128.80		70'000.00		23'726.95	
4120.00						100.00
4240.13		13'646.00		12'000.00		14'456.00
4260.36		18'000.00		33'000.00		18'000.00
4612.00		22'272.00		26'000.00		25'928.00
<b>74</b>	<b>34'738.60</b>	<b>82'510.67</b>	<b>125'000.00</b>	<b>3'000.00</b>	<b>9'665.20</b>	
<b>741</b>	<b>34'738.60</b>	<b>82'510.67</b>	<b>125'000.00</b>	<b>3'000.00</b>	<b>9'665.20</b>	
<b>7410</b>	<b>34'738.60</b>	<b>82'510.67</b>	<b>125'000.00</b>	<b>3'000.00</b>	<b>9'665.20</b>	

Erfolgsrechnung

Funktionale Gliederung	Rechnung 2019		Budget 2019		Rechnung 2018	
	Aufwand	Ertrag	Aufwand	Ertrag	Aufwand	Ertrag
3130.31 Seeuferreinigung, Seegrasmähen, Hochwassererisätze, Bachreinigungen	1'101.95		5'000.00		1'975.85	
3131.00 Planungen und Projektierungen Dritter	16'682.85		70'000.00		7'078.05	
3132.00 Honorare externe Berater, Gutachten	16'953.80		20'000.00		6'11.30	
3142.00 Unterhalt, kleinere Neuverbauungen			30'000.00	3'000.00		
4631.00 Beitrag Kanton						
4830.00 Ausserordentliche verschiedene Erträge		82'510.67				
<b>77 Übriger Umweltschutz</b>	<b>82'765.85</b>		<b>85'000.00</b>		<b>83'474.55</b>	
<b>771 Friedhof und Bestattung</b>	<b>82'765.85</b>		<b>85'000.00</b>		<b>83'474.55</b>	
<b>7710 Friedhof und Bestattung (allgemein)</b>	<b>82'765.85</b>		<b>85'000.00</b>		<b>83'474.55</b>	
3130.00 Dienstleistungen Dritter (Bestattungskosten)	25'000.00		25'000.00		20'000.00	
3612.00 Entschädigung an Kirchengemeinden für Friedhofunterhalt	57'765.85		60'000.00		63'474.55	
<b>79 Raumordnung</b>	<b>71'141.00</b>		<b>75'200.00</b>	<b>5'000.00</b>	<b>66'327.30</b>	
<b>790 Raumordnung</b>	<b>71'141.00</b>		<b>75'200.00</b>	<b>5'000.00</b>	<b>66'327.30</b>	
<b>7900 Raumordnung (allgemein)</b>	<b>71'141.00</b>		<b>75'200.00</b>	<b>5'000.00</b>	<b>66'327.30</b>	
3102.00 Drucksachen, Publikationen	726.90		1'500.00		307.60	
3130.00 Verbandsbeiträge für Raumplanung, EspaceSuisse	204.30		200.00		199.65	
3132.01 Ortsplanung/Raumplanung	53'845.60		50'000.00		48'522.50	
3132.02 Überbauungs-, Gestaltungs- und Erschliessungspläne	8'381.60		10'000.00		9'323.15	
3158.00 Unterhalt immaterielle Anlagen (WebGIS/Datensammelstelle)			3'500.00			
3612.00 Beitrag an Regionalplanung Oberthurgau (RPO)	7'982.60		10'000.00		7'974.40	

Erfolgsrechnung

Funktionale Gliederung	Rechnung 2019		Budget 2019		Rechnung 2018	
	Aufwand	Ertrag	Aufwand	Ertrag	Aufwand	Ertrag
4260.00				5'000.00		
8	61'7553.00	642'320.77	611'590.00	611'960.00	694'254.93	719'805.03
81	44'763.70	36'299.70	50'990.00	20'800.00	100'406.80	88'858.80
812	36'299.70	36'299.70	35'600.00	17'900.00	87'805.80	87'805.80
8121	36'299.70	36'299.70	35'600.00	17'900.00	87'805.80	87'805.80
3143.01	1'149.70		10'000.00	83'927.35		
3143.02			5'000.00		3'854.40	
3181.00					24.05	
3510.00	35'150.00		20'600.00			500.00
4409.01		500.00				
4510.00						51'546.10
4612.00		17'899.85				17'879.85
4637.00		17'899.85		17'800.00		17'879.85
814	8'464.00		15'390.00	3'000.00	12'601.00	1'053.00
8140	8'464.00		15'390.00	3'000.00	12'601.00	1'053.00
3010.00			1'400.00		1'460.00	
3130.00	1'860.00		3'000.00		195.00	
3631.00	2'784.00		6'500.00		5'556.00	

Erfolgsrechnung

Funktionale Gliederung	Rechnung 2019		Budget 2019		Rechnung 2018	
	Aufwand	Ertrag	Aufwand	Ertrag	Aufwand	Ertrag
3635.00 Beiträge an Landwirtschaftsbetriebe für Hochstamm-Feldobstbäume (Naturschutz)	3'820.00		3'000.00		3'900.00	
3636.00 Beitrag an Hegelabwehrverband			1'490.00		1'490.00	
4631.00 Beitrag vom Kanton (Feuerbrand)				3'000.00		1'053.00
<b>82 Forstwirtschaft</b>	<b>12'098.15</b>		<b>12'900.00</b>		<b>12'296.20</b>	
<b>820 Forstwirtschaft</b>	<b>12'098.15</b>		<b>12'900.00</b>		<b>12'296.20</b>	
<b>8209 Gemeinwirtschaftliche Forstleistungen</b>	<b>12'098.15</b>		<b>12'900.00</b>		<b>12'296.20</b>	
3631.00 Beitrag an Kanton, Waldhaltung (Waldgesetz)	6'198.15		7'000.00		6'396.20	
3634.00 Beitrag an Waldkooperation Romanshorn-Uttwil	5'900.00		5'900.00		5'900.00	
<b>83 Jagd und Fischerei</b>	<b>1'362.00</b>	<b>764.20</b>	<b>5'000.00</b>	<b>760.00</b>	<b>3'723.00</b>	<b>764.20</b>
<b>830 Jagd und Fischerei</b>	<b>1'362.00</b>	<b>764.20</b>	<b>5'000.00</b>	<b>760.00</b>	<b>3'723.00</b>	<b>764.20</b>
<b>8300 Jagd und Fischerei</b>	<b>1'362.00</b>	<b>764.20</b>	<b>5'000.00</b>	<b>760.00</b>	<b>3'723.00</b>	<b>764.20</b>
3634.00 Beitrag Wildschadenverhütungsmassnahmen (Waldkooperation)	1'362.00		5'000.00		3'723.00	
4100.01 Jagdpachterlös		764.20		760.00		764.20
<b>84 Tourismus</b>	<b>10'271.28</b>		<b>8'300.00</b>		<b>5'220.90</b>	
<b>840 Tourismus</b>	<b>10'271.28</b>		<b>8'300.00</b>		<b>5'220.90</b>	
<b>8400 Tourismus</b>	<b>10'271.28</b>		<b>8'300.00</b>		<b>5'220.90</b>	
3102.00 Publikationen, Werbung	1'101.55		3'000.00			
3636.00 Beitrag an Thurgauer Tourismus und Sonnenecke Bodensee	9'169.73		5'300.00		5'220.90	
<b>86 Banken und Versicherungen</b>		<b>56'199.00</b>		<b>56'000.00</b>		<b>57'574.00</b>

# Erfolgsrechnung

Funktionale Gliederung		Rechnung 2019		Budget 2019		Rechnung 2018	
		Aufwand	Ertrag	Aufwand	Ertrag	Aufwand	Ertrag
860	Banken und Versicherungen		56'199.00		56'000.00		57'574.00
8600	Banken und Versicherungen		56'199.00		56'000.00		57'574.00
4604.00	Gewinnanteil Thurg. Kantonalbank		56'199.00		56'000.00		57'574.00
87	Brennstoffe und Energie	549'057.87	549'057.87	534'400.00	534'400.00	572'608.03	572'608.03
872	Gasversorgung	549'057.87	549'057.87	534'400.00	534'400.00	572'608.03	572'608.03
8721	Gasversorgung	549'057.87	549'057.87	534'400.00	534'400.00	572'608.03	572'608.03
3101.78	Gasankauf und Netznutzung	371'471.92		435'500.00		360'345.34	
3102.00	Drucksachen, Mitteilungen	171.93					
3130.00	Allgemeine Kosten Betriebsabteilung	1'229.47		2'000.00		33'903.30	
3130.03	Kontospesen	281.79		400.00		289.71	
3130.06	Mitglieder- und Verbandsbeiträge	1'138.95		1'200.00		1'172.24	
3130.09	Verwaltungskosten Gaswerk und Zählerablesung	27'250.00		27'850.00		28'025.00	
3131.07	Netze, Nutzungsrecht Vermessungsdaten	1'996.01		1'000.00		1'604.99	
3134.00	Betriebshaftpflichtversicherung	393.95		400.00		393.95	
3137.00	Abgaben und Gebühren	365.00					
3143.03	Unterhalt Leitungsnetz und Hausanschlüsse	37'642.90		40'000.00		64'792.59	
3151.00	Unterhalt und Ersatz Gaszähler	5'760.03		4'000.00		1'250.00	
3300.31	Abschreibung Anlagen	51'050.00		7'200.00		2'131.04	
3510.00	Einlegen in Spezialfinanzierungen EK	59'305.92		14'850.00			
3637.00	Beiträge an Gasheizungen (Ersatzaktion)	-9'000.00					
4240.01	Netznutzungsentgelt		212'087.86		210'800.00		239'123.74
4250.78	Gasverkauf		325'533.15		321'600.00		276'654.25
4260.01	Rückerstattungen Verluste und Rundungsdifferenzen		-563.14				1'032.91



# Erfolgsrechnung

Funktionale Gliederung	Rechnung 2019		Budget 2019		Rechnung 2018	
	Aufwand	Ertrag	Aufwand	Ertrag	Aufwand	Ertrag
4390.00 Anschlussgebühren		12'000.00		2'000.00		58.76
4400.00 Zinsen						55'738.37
4510.00 Entnahme aus Spezialfinanzierungen EK						
<b>9 FINANZEN UND STEUERN</b>	<b>172'992.41</b>	<b>2'639'726.57</b>	<b>166'700.00</b>	<b>2'562'385.00</b>	<b>215'392.74</b>	<b>2'566'209.19</b>
<b>91 Steuern</b>	<b>23'291.16</b>	<b>2'392'288.10</b>	<b>10'000.00</b>	<b>2'302'000.00</b>	<b>41'707.56</b>	<b>2'337'000.38</b>
<b>910 Steuern</b>	<b>23'291.16</b>	<b>2'392'288.10</b>	<b>10'000.00</b>	<b>2'302'000.00</b>	<b>41'707.56</b>	<b>2'337'000.38</b>
<b>9100 Allgemeine Gemeindesteuern</b>	<b>23'291.16</b>	<b>2'392'288.10</b>	<b>10'000.00</b>	<b>2'302'000.00</b>	<b>41'707.56</b>	<b>2'337'000.38</b>
3181.00 Tatsächliche Forderungsverluste (Abschreibungen Debitoren)	23'291.16		10'000.00		41'707.56	
4000.00 Einkommenssteuern natürliche Personen Rechnungsjahr		1'806'588.18		1'900'000.00		1'746'441.62
4000.10 Einkommenssteuern natürliche Personen früherer Jahre		90'862.39		29'000.00		62'104.31
4001.00 Vermögenssteuern natürliche Personen Rechnungsjahr		331'351.67		286'000.00		284'868.63
4001.10 Vermögenssteuern natürliche Personen früherer Jahre		79'855.11		5'000.00		74'519.42
4002.00 Quellensteuern natürliche Personen		44'671.00		43'000.00		47'498.55
4010.00 Gewinn- und Kapitalsteuern Juristische Personen Rechnungsjahr		28'394.25		31'000.00		73'158.70
4010.10 Gewinn- und Kapitalsteuern Juristische Personen früherer Jahre		10'565.50		8'000.00		48'409.15
<b>93 Finanz- und Lastenausgleich</b>	<b>116'635.00</b>		<b>125'000.00</b>		<b>123'793.00</b>	
<b>930 Finanz- und Lastenausgleich</b>	<b>116'635.00</b>		<b>125'000.00</b>		<b>123'793.00</b>	
<b>9300 Finanz- und Lastenausgleich</b>	<b>116'635.00</b>		<b>125'000.00</b>		<b>123'793.00</b>	

Erfolgsrechnung

Funktionale Gliederung	Rechnung 2019		Budget 2019		Rechnung 2018	
	Aufwand	Ertrag	Aufwand	Ertrag	Aufwand	Ertrag
3621.50 Finanzausgleichsbeitrag an Kanton	116'635.00		125'000.00		123'793.00	
<b>95 Ertragsanteile, übrige</b>	<b>566.25</b>	<b>207'700.20</b>	<b>700.00</b>	<b>188'200.00</b>	<b>567.75</b>	<b>212'813.95</b>
<b>950 Ertragsanteile, übrige</b>	<b>566.25</b>	<b>207'700.20</b>	<b>700.00</b>	<b>188'200.00</b>	<b>567.75</b>	<b>212'813.95</b>
9500 Ertragsanteile, übrige	566.25	207'700.20	700.00	188'200.00	567.75	212'813.95
3601.11 Alkohol- und Wirtepatente	566.25	123'967.40	700.00		567.75	
4601.01 Liegenschaftsteuern		82'775.80		65'000.00		126'803.30
4601.02 Grundstückgewinnsteuern		957.00		1'200.00		84'998.65
4601.11 Alkohol- und Wirtepatente						1'012.00
<b>96 Vermögens- und Schuldenverwaltung</b>	<b>32'500.00</b>	<b>51'181.15</b>	<b>31'000.00</b>	<b>71'985.00</b>	<b>49'324.43</b>	<b>56'367.11</b>
<b>961 Zinsen</b>	<b>2'500.00</b>	<b>3'720.05</b>	<b>500.00</b>	<b>5'500.00</b>	<b>-675.57</b>	<b>2'464.46</b>
<b>9610 Zinsen</b>	<b>2'500.00</b>	<b>3'720.05</b>	<b>500.00</b>	<b>5'500.00</b>	<b>-675.57</b>	<b>2'464.46</b>
3130.03 Kontospesen			500.00			
3409.01 Verzinsung Vorschuss (Fehlbeitrag) der Spezialfinanzierung	2'500.00				1'500.00	
3499.00 Vergütungszinsen auf Steuern					-2'175.57	
4400.00 Zinsen flüssige Mittel		758.87		1'000.00		2'388.91
4401.01 Verzugszinsen Steuern und Debitoren		2'961.18		4'000.00		75.55
4402.00 Zinsen Finanzanlagen				500.00		
4940.00 Interne Verrechnung von kalk. Zinsen und Finanzaufwand						
<b>963 Liegenschaften des Finanzvermögens</b>	<b>30'000.00</b>	<b>41'161.10</b>	<b>30'500.00</b>	<b>66'485.00</b>	<b>50'000.00</b>	<b>53'902.65</b>
<b>9630 Liegenschaften des Finanzvermögens</b>	<b>30'000.00</b>	<b>41'161.10</b>	<b>30'500.00</b>	<b>66'485.00</b>	<b>50'000.00</b>	<b>53'902.65</b>

Erfolgsrechnung

Funktionale Gliederung	Rechnung 2019		Budget 2019		Rechnung 2018	
	Aufwand	Ertrag	Aufwand	Ertrag	Aufwand	Ertrag
3431.00 Nicht baulicher Liegenschaftenunterhalt durch Dritte (Betriebskosten)			500.00			
3511.00 Einlage in Erneuerungsfonds Gemeindezentrum	30'000.00	39'200.00	30'000.00	65'000.00	50'000.00	52'416.65
4430.01 Mietzinsse Gemeindezentrum		1'981.10		1'485.00		1'486.00
4430.03 Pachtzinsse						
<b>969 Finanzvermögen übrige</b>		<b>6'300.00</b>				
<b>9690 Finanzvermögen übrige</b>		<b>6'300.00</b>				
4419.00 Gewinn aus Verkäufen von Grundstücken FV		6'300.00				
<b>97 Rückverteilungen</b>		<b>700.55</b>		<b>200.00</b>		<b>785.20</b>
971 Rückverteilungen aus CO2-Abgabe		700.55		200.00		785.20
<b>9710 Rückverteilungen aus CO2-Abgabe</b>		<b>700.55</b>		<b>200.00</b>		<b>785.20</b>
4698.10 Rückverteilung CO2-Abgabe		700.55		200.00		785.20
<b>99 Nicht aufgeteilte Posten</b>		<b>-12'143.43</b>				<b>-40'757.45</b>
999 Abschluss		-12'143.43				-40'757.45
<b>9999 Abschluss</b>		<b>-12'143.43</b>				<b>-40'757.45</b>
9000.00 Ertragsüberschuss Erfolgsrechnung	5'246'826.04	5'246'826.04	5'069'600.00	4'915'995.00	5'011'257.51	5'011'257.51
<b>Gesamtergebnis</b>	<b>5'246'826.04</b>	<b>5'246'826.04</b>	<b>5'069'600.00</b>	<b>5'069'600.00</b>	<b>5'011'257.51</b>	<b>5'011'257.51</b>

**Erfolgsrechnung**  
Artengliederung

Artengliederung	Rechnung 2019		Budget 2019		Rechnung 2018	
	Aufwand	Ertrag	Aufwand	Ertrag	Aufwand	Ertrag
<b>3 Aufwand</b>	<b>5'246'826.04</b>		<b>5'069'600.00</b>		<b>5'011'257.51</b>	
30 Personalaufwand	813'743.90		822'760.00		690'662.62	
31 Sach- und übriger Betriebsaufwand	2'164'075.98		2'141'950.00		1'859'098.14	
33 Abschreibungen Verwaltungsvermögen	100'928.00		105'950.00		3'348.04	
34 Finanzaufwand	2'500.00		500.00		-675.57	
35 Einlagen in Fonds und Spezialfinanzierungen	242'691.67		105'170.00		279'089.69	
36 Transferaufwand	1'837'938.14		1'854'770.00		1'882'134.59	
37 Durchlaufende Beiträge	3'200.00		4'000.00		13'600.00	
38 Ausserordentlicher Aufwand	23'748.35				250'000.00	
39 Interne Verrechnungen	58'000.00		34'500.00		34'000.00	
<b>4 Ertrag</b>	<b>5'258'969.47</b>		<b>4'915'995.00</b>		<b>5'052'014.96</b>	
40 Fiskalertrag	2'564'815.42		2'471'000.00		2'506'602.45	
41 Regalien und Konzessionen	764.20		760.00		864.20	
42 Entgelte	1'595'617.78		1'650'050.00		1'686'406.57	
43 Verschiedene Erträge	12'000.00		12'000.00			
44 Finanzertrag	77'881.15		94'985.00		83'425.87	
45 Entnahmen aus Fonds und Spezialfinanzierungen	250'000.00		18'000.00		107'284.47	
46 Transferertrag	614'180.25		630'700.00		619'831.40	
47 Durchlaufende Beiträge	3'200.00		4'000.00		13'600.00	
48 Ausserordentlicher Ertrag	82'510.67					
49 Interne Verrechnungen	58'000.00		34'500.00		34'000.00	
<b>9 Abschlusskonten</b>	<b>-12'143.43</b>				<b>-407'57.45</b>	
90 Abschluss Erfolgsrechnung	-12'143.43				-407'57.45	
<b>Gesamtergebnis</b>	<b>5'246'826.04</b>	<b>5'246'826.04</b>	<b>5'069'600.00</b>	<b>4'915'995.00</b>	<b>5'011'257.51</b>	<b>5'011'257.51</b>
				<b>153'605.00</b>		

**Erfolgsrechnung**  
 Artengliederung

Artengliederung	Rechnung 2019		Budget 2019		Rechnung 2018	
	Aufwand	Ertrag	Aufwand	Ertrag	Aufwand	Ertrag
	5'246'826.04	5'246'826.04	5'069'600.00	5'069'600.00	5'011'257.51	5'011'257.51

**Investitionsrechnung**  
Zusammenzug

Funktionale Gliederung	Rechnung 2019		Budget 2019		Rechnung 2018	
	Ausgaben	Einnahmen	Ausgaben	Einnahmen	Ausgaben	Einnahmen
0 ALLGEMEINE VERWALTUNG	954834,26	70'000,00	790'000,00	70'000,00		
3 KULTUR, SPORT UND FREIZEIT	60'526,50	60'526,50	65'000,00	65'000,00	70'553,95	70'553,95
6 VERKEHR UND NACHRICHTENÜBERMITTLUNG	165'869,65		240'000,00		407'011,60	358'340,85
7 UMWELTSCHUTZ UND RAUMORDNUNG		46'393,77	105'000,00	30'000,00	698'782,26	588'648,26
8 VOLKSWIRTSCHAFT					53'180,04	
9 FINANZEN UND STEUERN	176'920,27	1'181'230,41			1017'543,06	1'229'527,85
	<b>1'358'150,68</b>	<b>1'358'150,68</b>	<b>1'200'000,00</b>	<b>165'000,00</b>	<b>2'247'070,91</b>	<b>2'247'070,91</b>
<b>Nettoinvestition</b>				<b>1'035'000,00</b>		
	<b>1'358'150,68</b>	<b>1'358'150,68</b>	<b>1'200'000,00</b>	<b>1'200'000,00</b>	<b>2'247'070,91</b>	<b>2'247'070,91</b>

**Erfolgsrechnung**  
Gesamtübersicht

Gestuftes Erfolgsausweis		Rechnung 2019		Budget 2019		Rechnung 2018	
		Betrag		Betrag		Betrag	
	<b>Betrieblicher Aufwand</b>						
30	Personalaufwand	5'162'577.69	5'034'600.00	4'727'933.08			
31	Sach- und übriger Aufwand	813'743.90	822'760.00	690'662.62			
33	Abschreibungen	2'164'075.98	2'141'950.00	1'859'098.14			
35	Einlagen	100'928.00	105'950.00	3'348.04			
36	Transferaufwand	242'691.67	105'170.00	279'089.69			
37	Durchlaufende Beiträge	1'837'938.14	1'854'770.00	1'862'134.59			
		3'200.00	4'000.00	13'600.00			
	<b>Betrieblicher Ertrag</b>						
40	Fiskalertrag	5'040'577.65	4'786'510.00	4'934'589.09			
41	Regalien und KozeSSIONen	2'564'815.42	2'471'000.00	2'506'602.45			
42	Ertgelte	764.20	760.00	864.20			
43	Verschiedene Erträge	1'595'617.78	1'650'050.00	1'686'406.57			
45	Entnahmen Fonds	12'000.00	12'000.00				
46	Transferertrag	250'000.00	18'000.00	107'284.47			
47	Durchlaufende Beiträge	614'180.25	630'700.00	619'831.40			
		3'200.00	4'000.00	13'600.00			
	<b>Ergebnis aus betrieblicher Tätigkeit</b>						
		-122'000.04	-248'090.00	206'656.01			
34	Finanzaufwand	2'500.00	500.00	-675.57			
44	Finanzertrag	77'881.15	94'985.00	83'425.87			
	<b>Ergebnis aus Finanzierung</b>						
		75'381.15	94'485.00	84'101.44			
	<b>Operatives Ergebnis</b>						
		-46'618.89	-153'605.00	290'757.45			
38	Ausserordentlicher Aufwand	23'748.35		250'000.00			
48	Ausserordentlicher Ertrag	82'510.67					
	<b>Ausserordentliches Ergebnis</b>						
		58'762.32		-250'000.00			
	<b>Gesamtergebnis Erfolgsrechnung</b>						
		12'143.43	-153'605.00	407'57.45			

**Investitionsrechnung**  
Zusammenzug

Funktionale Gliederung	Rechnung 2019		Budget 2019		Rechnung 2018	
	Ausgaben	Einnahmen	Ausgaben	Einnahmen	Ausgaben	Einnahmen
0 ALLGEMEINE VERWALTUNG	954'834.26	70'000.00	790'000.00	70'000.00		
3 KULTUR, SPORT UND FREIZEIT	60'526.50	60'526.50	65'000.00	65'000.00	70'553.95	70'553.95
6 VERKEHR UND NACHRICHTENÜBERMITTLUNG	165'869.65		240'000.00		407'011.60	358'340.85
7 UMWELTSCHUTZ UND RAUMORDNUNG		46'393.77	105'000.00	30'000.00	698'782.26	588'648.26
8 VOLKSWIRTSCHAFT					53'180.04	
9 FINANZEN UND STEUERN	176'920.27	1'181'230.41			1'017'543.06	1'229'527.85
	<b>1'358'150.68</b>	<b>1'358'150.68</b>	<b>1'200'000.00</b>	<b>165'000.00</b>	<b>2'247'070.91</b>	<b>2'247'070.91</b>
<b>Nettoinvestition</b>	<b>1'358'150.68</b>	<b>1'358'150.68</b>	<b>1'200'000.00</b>	<b>1'035'000.00</b>	<b>2'247'070.91</b>	<b>2'247'070.91</b>



# Investitionsrechnung

Funktionale Gliederung	Rechnung 2019		Budget 2019		Rechnung 2018	
	Ausgaben	Einnahmen	Ausgaben	Einnahmen	Ausgaben	Einnahmen
<b>0</b>	<b>ALLGEMEINE VERWALTUNG</b>					
02	Allgemeine Dienste	954'834.26	70'000.00	790'000.00	70'000.00	
029	Verwaltungsliegenschaften, übriges (Vers.Nr. 575, 576, 168, 170)	954'834.26	70'000.00	790'000.00	70'000.00	
0291	Gemeindezentrum	954'834.26	70'000.00	790'000.00	70'000.00	
5040.00	Hochbauten	954'834.26		720'000.00		
5060.00	Mobilien			70'000.00		
6321.00	Entnahmen aus Erneuerungsfonds		70'000.00		70'000.00	
<b>3</b>	<b>KULTUR, SPORT UND FREIZEIT</b>					
34	Sport und Freizeit	60'526.50	60'526.50	65'000.00	65'000.00	70'553.95
341	Sport	60'526.50	60'526.50	65'000.00	65'000.00	70'553.95
3415	Bojenfeld	60'526.50	60'526.50	65'000.00	65'000.00	70'553.95
5030.00	Übrige Tiefbauten	60'526.50		65'000.00		70'553.95
6323.00	Entnahmen aus Vorfinanzierungen		60'526.50		65'000.00	
<b>6</b>	<b>VERKEHR UND NACHRICHTENÜBERMITTLUNG</b>					
61	Strassenverkehr	165'869.65		240'000.00		358'340.85
615	Gemeindestrassen	165'869.65		240'000.00		358'340.85
6150	Gemeindestrassen	165'869.65		240'000.00		358'340.85
5010.01	Strassen / Verkehrswege	165'869.65		240'000.00		178'015.80
6323.00	Entnahmen aus Vorfinanzierungen		165'869.65		226'686.55	
						178'015.80

# Investitionsrechnung

Funktionale Gliederung	Rechnung 2019		Budget 2019		Rechnung 2018	
	Ausgaben	Einnahmen	Ausgaben	Einnahmen	Ausgaben	Einnahmen
<b>6151</b>	<b>Parkplätze</b>				<b>180'325.05</b>	<b>180'325.05</b>
5030.00	Übrige Tiefbauten				180'325.05	
6323.00	Entnahmen aus Vorfinanzierungen					180'325.05
<b>7</b>	<b>UMWELTSCHUTZ UND RAUMORDNUNG</b>					
<b>71</b>	<b>Wasserversorgung</b>	<b>46'393.77</b>		<b>105'000.00</b>	<b>698'782.26</b>	<b>588'648.26</b>
<b>710</b>	<b>Wasserversorgung</b>	<b>9'223.89</b>			<b>120'054.21</b>	<b>120'054.21</b>
<b>7101</b>	<b>Wasserwerk [Gemeindebetrieb]</b>	<b>9'223.89</b>			<b>120'054.21</b>	<b>120'054.21</b>
5030.10	Übrige Tiefbauten				120'054.21	
6310.00	Beiträge Gebäudeversicherung					16'463.95
6320.00	Entnahme aus Spezialfinanzierung					47'316.97
6370.00	Erschliessungsbeiträge	9'223.89				56'273.29
<b>72</b>	<b>Abwasserbeseitigung</b>	<b>37'169.88</b>		<b>105'000.00</b>	<b>253'728.05</b>	<b>252'594.05</b>
<b>720</b>	<b>Abwasserbeseitigung</b>	<b>37'169.88</b>		<b>105'000.00</b>	<b>253'728.05</b>	<b>252'594.05</b>
<b>7201</b>	<b>Abwasserbeseitigung [Gemeindebetrieb]</b>	<b>37'169.88</b>		<b>105'000.00</b>	<b>253'728.05</b>	<b>252'594.05</b>
5030.30	Übrige Tiefbauten			105'000.00	253'728.05	
6320.00	Entnahme aus Spezialfinanzierung					104'868.74
6370.00	Anschlussgebühren	37'169.88				147'725.31
<b>74</b>	<b>Verbauungen</b>			30'000.00	<b>325'000.00</b>	<b>216'000.00</b>
<b>741</b>	<b>Gewässerverbauungen/Bachunterhalt</b>				<b>325'000.00</b>	<b>216'000.00</b>
<b>7410</b>	<b>Gewässerverbauungen/Bachunterhalt</b>				<b>325'000.00</b>	<b>216'000.00</b>

# Investitionsrechnung

Funktionale Gliederung	Rechnung 2019		Budget 2019		Rechnung 2018	
	Ausgaben	Einnahmen	Ausgaben	Einnahmen	Ausgaben	Einnahmen
5020.10 Wasserbau					325'000.00	96'000.00
6300.00 Investitionsbeiträge vom Bund						70'000.00
6310.00 Investitionsbeiträge von Kantonen und Konkordaten						50'000.00
6370.00 Investitionsbeiträge von privaten Haushalten						
<b>8 VOLKSWIRTSCHAFT</b>					<b>53'180.04</b>	
<b>87 Brennstoffe und Energie</b>					<b>53'180.04</b>	
<b>872 Gasversorgung</b>					<b>53'180.04</b>	
<b>8721 Gasversorgung</b>					<b>53'180.04</b>	
5030.10 Übrige Tiefbauten					53'180.04	
<b>9 FINANZEN UND STEUERN</b>					<b>1'017'543.06</b>	<b>1'229'527.85</b>
<b>99 Nicht aufgeteilte Posten</b>					<b>1'017'543.06</b>	<b>1'229'527.85</b>
<b>999 Abschluss</b>					<b>1'017'543.06</b>	<b>1'229'527.85</b>
<b>9999 Abschluss</b>					<b>1'017'543.06</b>	<b>1'229'527.85</b>
5900.00 Passivierte Einnahmen allgemeiner Haushalt					1'017'543.06	
6900.00 Aktivierte Ausgaben allgemeiner Haushalt						1'229'527.85
<b>Nettoinvestition</b>	<b>1'358'150.68</b>	<b>1'358'150.68</b>	<b>1'200'000.00</b>	<b>165'000.00</b>	<b>2'247'070.91</b>	<b>2'247'070.91</b>
	<b>1'358'150.68</b>	<b>1'358'150.68</b>	<b>1'200'000.00</b>	<b>1'035'000.00</b>	<b>2'247'070.91</b>	<b>2'247'070.91</b>

**Investitionsrechnung**  
Artengliederung

Artengliederung	Rechnung 2019		Budget 2019		Budget 2018	
	Ausgaben	Einnahmen	Ausgaben	Einnahmen	Ausgaben	Einnahmen
<b>5 Investitionsausgaben</b>	<b>1'358'150.68</b>		<b>1'200'000.00</b>		<b>2'055'000.00</b>	
<b>50 Sachanlagen</b>	<b>1'181'230.41</b>		<b>1'200'000.00</b>		<b>2'055'000.00</b>	
501 Strassen / Verkehrswege	165'869.65		240'000.00		205'000.00	
502 Wasserbau					325'000.00	
503 Übriger Tiefbau	60'526.50		170'000.00		875'000.00	
504 Hochbauten	954'834.26		720'000.00		650'000.00	
506 Mobilien			70'000.00			
<b>59 Übertrag an Bilanz</b>	<b>176'920.27</b>					
590 Passivierungen	176'920.27					
<b>6 Investitionseinnahmen</b>		<b>1'358'150.68</b>		<b>165'000.00</b>		<b>690'000.00</b>
<b>63 Investitionsbeiträge für eigene Rechnung</b>				<b>165'000.00</b>		<b>690'000.00</b>
630 Bund						96'000.00
631 Kanton						70'000.00
632 Gemeinden und Gemeindezweckverbände		130'526.50		135'000.00		424'000.00
637 Private Haushalte		46'393.77		30'000.00		100'000.00
<b>69 Übertrag an Bilanz</b>		<b>1'181'230.41</b>				
690 Aktivierungen		1'181'230.41				
<b>Nettoinvestition</b>	<b>1'358'150.68</b>	<b>1'358'150.68</b>	<b>1'200'000.00</b>	<b>165'000.00</b>	<b>2'055'000.00</b>	<b>690'000.00</b>
				<b>1'035'000.00</b>		<b>1'365'000.00</b>
			<b>1'200'000.00</b>	<b>1'200'000.00</b>	<b>2'055'000.00</b>	<b>2'055'000.00</b>

# Bilanz mit Periodenvergleich

		Bilanz 31.12.19	Zunahme	Abnahme	Bilanz 31.12.18
1	<b>Aktiven</b>	9091'557.12	34'631'881.56	-34'942'501.19	9'402'176.75
10	<b>Finanzvermögen</b>	8'067'025.81	33'391'326.38	-34'517'834.57	9'193'534.00
100	<b>Flüssige Mittel und kurzfristige Geldanlagen</b>	6'508'441.51	15'951'999.44	-17'549'560.71	8'106'002.78
1000	<b>Kasse</b>	2'030.85	53'232.20	-54'213.75	3'012.40
1000.00	Kasse	2'030.85	53'232.20	-54'213.75	3'012.40
1001	<b>Post</b>	1'773'483.95	15'750'608.36	-16'845'725.10	2'868'600.69
1001.00	Post 85-2001-8	1'769'895.60	15'750'528.36	-16'845'665.10	2'865'032.34
1001.01	Post 85-363528-6 OB	3'588.35	80.00	-60.00	3'568.35
1002	<b>Bank</b>	4'732'926.71	135'783.48	-637'246.46	5'234'389.69
1002.00	Kontokorrent TKB 1.664-08	702'633.46	102'203.81	-636'948.60	1'237'378.25
1002.01	Kontokorrent RB A-D-S 1138.02	1'779'983.37	4'504.50	-49.58	1'775'528.45
1002.02	Kontokorrent TKB 0125.5724.2003 (SB-Mietwesen)	8.44			8.44
1002.04	ERDGAS Bankkontokorrent	731'096.61	28'365.80		702'730.81
1002.11	Anlagekonto RB A-D-S 1138.24	1'519'204.83	709.37	-248.28	1'518'743.74
1004	<b>Debit- und Kreditkarten-Verkäufe</b>		12'375.40	-12'375.40	
1004.00	Debit- und Kreditkarten-Verkäufe		12'375.40	-12'375.40	
101	<b>Forderungen</b>	1'311'403.75	17'273'579.14	-16'752'278.86	790'103.47
1010	<b>Forderungen aus Lieferungen und Leistungen gegenüber Dritten</b>	346'144.52	2'826'020.52	-2'702'287.09	222'411.09
1010.00	Debitoren Sammelkonto (VRSG FIS)	151'941.75	1'535'694.85	-1'421'472.05	377'18.95
1010.04	Debitoren Zahlungsvergleichkonto FIS	193'102.40	9'306.56		183'795.84
1010.08	Forderungen Verrechnungssteuer		1'196'286.40	-1'196'286.40	
1010.10	ERDGAS: Forderung Verrechnungssteuer	1'100.37	265.61		834.76
1010.11	Debitoren aus Altsystem (VRSG FD)		28'155.70	-28'155.70	61.54
1010.15	Debitoren Zahlungsausgleichskonto aus Altsystem (VRSG FD)		56'311.40	-56'311.40	

# Bilanz mit Periodenvergleich

		Bilanz 31.12.19	Zunahme	Abnahme	Bilanz 31.12.18
<b>1012</b>	<b>Steuerforderungen</b>	<b>946'557.05</b>	<b>14'399'013.68</b>	<b>-13'989'137.06</b>	<b>546'680.43</b>
1012.00	Forderungen allgemeine Gemeindesteuern	879'505.32	14'075'800.03	-13'672'291.26	475'996.55
1012.02	Forderungen Quellensteuern	55'489.25	321'629.30	-326'771.40	60'631.35
1012.12	Feuerwehrsatzrückstände	11'562.48	1'584.35	-74.40	10'052.53
<b>1019</b>	<b>Übrige Forderungen</b>	<b>18'702.18</b>	<b>48'544.94</b>	<b>-50'854.71</b>	<b>21'011.95</b>
1019.20	MWST-Vorsteuer Guthaben ER Wasserwerk	18'702.18	22'036.12	-20'030.39	16'696.45
1019.21	MWST-Vorsteuer Guthaben IR Wasserwerk			-4'315.50	4'315.50
1019.22	MWST-Vorsteuer Guthaben ER Abwasserbeseitigung		26'508.82	-26'508.82	
<b>104</b>	<b>Aktive Rechnungsabgrenzungen</b>	<b>22'457.80</b>	<b>22'457.80</b>	<b>-142'671.50</b>	<b>142'671.50</b>
<b>1041</b>	<b>Sach- und übriger Betriebsaufwand</b>	<b>21'526.30</b>	<b>21'526.30</b>	<b>-105'471.95</b>	<b>105'471.95</b>
1041.00	RA Sach- und übriger Betriebsaufwand	21'526.30	21'526.30	-105'471.95	105'471.95
<b>1042</b>	<b>Steuern</b>	<b>931.50</b>	<b>931.50</b>		
1042.00	RA Steuern	931.50	931.50		
<b>1046</b>	<b>Aktive Rechnungsabgrenzungen Investitionsrechnung</b>			<b>-37'199.55</b>	<b>37'199.55</b>
1046.00	RA aktive Rechnungsabgrenzungen Investitionsrechnung			-37'199.55	37'199.55
<b>106</b>	<b>Vorräte und angefangene Arbeiten</b>	<b>223.75</b>	<b>1'790.00</b>	<b>-2'573.50</b>	<b>1'007.25</b>
<b>1060</b>	<b>Handelswaren</b>	<b>223.75</b>	<b>1'790.00</b>	<b>-2'573.50</b>	<b>1'007.25</b>
1060.30	Vorräte Kehrichtcontainerplomben	223.75	1'790.00	-2'573.50	1'007.25
<b>107</b>	<b>Finanzanlagen</b>	<b>42'300.00</b>	<b>24'000.00</b>	<b>-12'000.00</b>	<b>30'300.00</b>
<b>1070</b>	<b>Aktien und Anteilscheine</b>	<b>42'300.00</b>	<b>24'000.00</b>	<b>-12'000.00</b>	<b>30'300.00</b>
1070.00	Namensaktien EKT Energie AG	24'000.00			24'000.00
1070.01	Namensaktien Abraxas Informatik AG	12'000.00			
1070.20	Anteilschein RB A-D-S	200.00			200.00
1070.21	Anteilschein EW Romanshorn	500.00			500.00
1070.22	Anteilschein Genossenschaft Winterwasser Oberthurgau	500.00			500.00

## Bilanz mit Periodenvergleich

		Bilanz 31.12.19	Zunahme	Abnahme	Bilanz 31.12.18
1070.23	M1656, M1657 Holzrechte Waldkorporation Romanshorn-Uttwil	5'100.00			5'100.00
<b>108</b>	<b>Sachanlagen FV</b>	<b>182'199.00</b>	<b>117'500.00</b>	<b>-58'750.00</b>	<b>123'449.00</b>
<b>1080</b>	<b>Grundstücke FV</b>	<b>182'199.00</b>	<b>117'500.00</b>	<b>-58'750.00</b>	<b>123'449.00</b>
1080.00	Parz.-Nr. 352, 12'396 m2 Wiesland Buuwis	123'449.00			123'449.00
1080.01	Parz.-Nr. 889, 9'633 m2 Landwirtschaftsland Grabnerwis	58'750.00	117'500.00	-58'750.00	
<b>14</b>	<b>Verwaltungsvermögen</b>	<b>1'024'531.31</b>	<b>1'240'555.18</b>	<b>-424'666.62</b>	<b>208'642.75</b>
<b>140</b>	<b>Sachanlagen VV</b>	<b>1'024'531.31</b>	<b>1'240'555.18</b>	<b>-424'666.62</b>	<b>208'642.75</b>
<b>1400</b>	<b>Grundstücke VV</b>			<b>-1.00</b>	<b>1.00</b>
1400.00	Grundstücke allgemeiner Haushalt			-1.00	1.00
<b>1401</b>	<b>Strassen / Verkehrswege</b>	<b>184'105.05</b>	<b>170'320.65</b>	<b>-33'669.35</b>	<b>47'453.75</b>
1401.00	Gemeindestrassen / Verkehrswege	184'105.05	170'320.65	-33'669.35	47'453.75
<b>1402</b>	<b>Wasserbau</b>			<b>-109'000.00</b>	<b>109'000.00</b>
1402.00	Wasserbau			-109'000.00	109'000.00
<b>1403</b>	<b>Übrige Tiefbauten</b>	<b>112'066.27</b>	<b>112'066.27</b>	<b>-164'252.27</b>	<b>52'186.00</b>
1403.00	Tiefbauten allgemeiner Haushalt		63'804.50	-63'804.50	
1403.10	Kanalisationsanlagen/Siedlungsentwässerung (Abwasserbeseitigung inkl. Anteil ARA)		36'035.88	-37'170.88	1'135.00
1403.11	WASSERWERK: Leitungsnetz/Anlagen		12'225.89	-12'226.89	1.00
1403.12	ERDGAS: Leitungsnetz/Anlagen			-51'050.00	51'050.00
<b>1404</b>	<b>Hochbauten</b>	<b>840'426.26</b>	<b>958'168.26</b>	<b>-117'743.00</b>	<b>1.00</b>
1404.00	Hochbauten allgemeiner Haushalt	840'426.26	958'168.26	-117'743.00	1.00
<b>1406</b>	<b>Mobilien VV</b>			<b>-1.00</b>	<b>1.00</b>
1406.00	Mobilien allgemeiner Haushalt			-1.00	1.00
<b>2</b>	<b>Passiven</b>	<b>-9'091'557.12</b>	<b>-28'251'572.52</b>	<b>28'562'192.15</b>	<b>-9'402'176.75</b>

# Bilanz mit Periodenvergleich

		Bilanz 31.12.19	Zunahme	Abnahme	Bilanz 31.12.18
<b>20</b>	<b>Fremdkapital</b>	<b>-2'017'108.74</b>	<b>-2'794'5011.97</b>	<b>28'129'940.20</b>	<b>-2'202'036.97</b>
<b>200</b>	<b>Laufende Verbindlichkeiten</b>	<b>-1'978'598.14</b>	<b>-2'761'8920.07</b>	<b>27'690'434.42</b>	<b>-2'050'112.49</b>
<b>2000</b>	<b>Laufende Verbindlichkeiten aus Lieferungen und Leistungen von Dritten</b>	<b>-832'243.85</b>	<b>-15'649'882.79</b>	<b>15'805'198.37</b>	<b>-987'559.43</b>
2000.00	Kreditoren Sammelkonto	-712'578.70	-15'459'507.99	15'596'220.32	-849'291.03
2000.07	ERDGAS: Kreditoren	-119'665.15	22'750.30	22'750.30	-142'415.45
2000.10	Sozialversicherungen (AHV/ALV/FAK)		-95'608.20	95'540.30	67.90
2000.11	Personalvorsorgeeinrichtungen		-73'688.10	69'604.70	4'083.40
2000.12	Kranken- und Unfallversicherungen		-21'078.50	21'082.75	-4.25
<b>2001</b>	<b>Kontokorrente mit Dritten</b>	<b>-1'134'706.35</b>	<b>-10'280'951.09</b>	<b>10'171'440.42</b>	<b>-1'025'195.68</b>
2001.00	Kontokorrent Steuern mit Kanton	-608'328.33	-5'746'373.50	5'719'290.38	-581'245.21
2001.01	Kontokorrent Steuern mit Primarschulgemeinde Urtwil	-277'099.62	-2'327'522.20	2'254'013.76	-203'591.18
2001.02	Kontokorrent Steuern mit Sekundarschulgemeinde U-K-D	-172'305.04	-1'636'653.54	1'629'212.56	-164'864.06
2001.03	Kontokorrent Steuern mit Evang. Kirchengemeinde Urtwil	-14'256.22	-284'834.22	282'758.98	-12'180.98
2001.04	Kontokorrent Steuern mit Kath. Kirchengemeinde Romanshorn	-39'241.72	-272'149.58	269'874.24	-36'966.38
2001.06	Kontokorrent Direkte Bundessteuer (Quellensteueranteil)	-23'475.42	-13'418.05	16'290.50	-26'347.87
<b>2002</b>	<b>Steuern</b>	<b>-11'440.04</b>	<b>-52'799.61</b>	<b>47'383.95</b>	<b>-6'024.38</b>
2002.20	MWST Wasserversorgung	-6'646.87	-10'217.93	11'886.70	-8'315.64
2002.22	MWST Abwasserbeseitigung		-35'497.25	35'497.25	
2002.28	ERDGAS: Umsatzsteuer MWST	-4'793.17	-7'084.43		2'291.26
<b>2003</b>	<b>Erhaltene Anzahlungen von Dritten</b>	<b>-207.90</b>	<b>-243'118.95</b>	<b>274'244.05</b>	<b>-31'333.00</b>
2003.00	Erhaltene Anzahlungen von Dritten	-207.90	-193'118.95	192'911.05	
2003.10	Erhaltene Anzahlungen Erschliessung Parz. 556		-50'000.00	81'333.00	-31'333.00
<b>2005</b>	<b>Interne Kontokorrente</b>		<b>-1'392'167.63</b>	<b>1'392'167.63</b>	
2005.01	Kontokorrent Jubiläumsgeschenk EW Romanshorn		-25'290.20	25'290.20	
2005.30	Lohn-Sammelkonto		-71'1639.85	71'1639.85	
2005.31	Lohn-Zahlungsausgleichskonto		-636'846.60	636'846.60	
2005.51	Durchlaufkonto intern		-97'97.98	97'97.98	



# Bilanz mit Periodenvergleich

	Bilanz 31.12.19	Zunahme	Abnahme	Bilanz 31.12.18
2005.95	ESR-Fehlerkonto	-8593,00	8593,00	
<b>204</b>	<b>Passive Rechnungsabgrenzungen</b>	<b>-221'091,90</b>	<b>132'246,13</b>	<b>-132'246,13</b>
<b>2041</b>	<b>Sach- und übriger Betriebsaufwand</b>	<b>-8'945,20</b>	<b>44'997,23</b>	<b>-44'997,23</b>
2041.00	RA Sach- und übriger Betriebsaufwand	-8'945,20	44'997,23	-44'997,23
<b>2042</b>	<b>Steuern</b>	<b>-212'146,70</b>	<b>87'248,90</b>	<b>-87'248,90</b>
2042.00	RA Steuern	-212'146,70	87'248,90	-87'248,90
<b>205</b>	<b>Kurzfristige Rückstellungen</b>	<b>182'581,30</b>	<b>307'259,65</b>	<b>-19'678,35</b>
<b>2059</b>	<b>Übrige kurzfristige Rückstellungen</b>	<b>182'581,30</b>	<b>307'259,65</b>	<b>-19'678,35</b>
2059.00	Übrige kurzfristige Rückstellungen	182'581,30	307'259,65	-19'678,35
<b>29</b>	<b>Eigenkapital</b>	<b>-7'074'448,38</b>	<b>432'251,95</b>	<b>-7'200'139,78</b>
<b>290</b>	<b>Verpflichtungen (+) bzw. Vorschüsse (-) gegenüber Spezialfinanzierungen</b>	<b>-1'734'972,76</b>	<b>71'494,50</b>	<b>-1'582'807,59</b>
<b>2900</b>	<b>Spezialfinanzierungen im EK</b>	<b>-1'734'972,76</b>	<b>71'494,50</b>	<b>-1'582'807,59</b>
2900.10	Spezialfinanzierung Wasserversorgung	-350'408,18	-36'303,17	-314'105,01
2900.20	Spezialfinanzierung Abwasserbeseitigung	-1'74'872,11	-40'688,56	-134'183,55
2900.50	Spezialfinanzierung Gasversorgung	-816'986,69	-59'305,92	-757'680,77
2900.70	Spezialfinanzierung Feuerwehr	-184'442,18	-30'776,02	-153'666,16
2900.80	Spezialfinanzierung Bootshafen	-84'610,00	-2'1436,00	-74'142,00
2900.81	Spezialfinanzierung Bojenfeld Infrastruktur	-68'919,55	60'526,50	-129'446,05
2900.85	Spezialfinanzierung Fluorstrassen und Entwässerungsanlagen	-54'734,05	-35'150,00	-19'584,05
<b>291</b>	<b>Fonds</b>	<b>-655'000,00</b>	<b>320'000,00</b>	<b>-945'000,00</b>
<b>2910</b>	<b>Fonds im Eigenkapital</b>	<b>-655'000,00</b>	<b>320'000,00</b>	<b>-945'000,00</b>
2910.02	NHG-Fonds	-1'45'000,00		-1'45'000,00
2910.03	Erneuerungsfonds Gemeindezentrum	-510'000,00	320'000,00	-800'000,00
<b>293</b>	<b>Vorforderungen</b>	<b>-2'483'521,00</b>		<b>-2'483'521,00</b>

## Bilanz mit Periodenvergleich

		Bilanz 31.12.19	Zunahme	Abnahme	Bilanz 31.12.18
<b>2930</b>	<b>Vorfinanzierungen</b>	-2.483'521.00			-2'483'521.00
2930.00	Vorfinanzierung Mehrzweckgebäude	-2.483'521.00			-2.483'521.00
<b>299</b>	<b>Bilanzüberschuss/-fehlbetrag</b>	-2'200'954.62	-52'900.88	40'757.45	-2'188'811.19
<b>2990</b>	<b>Jahresergebnis</b>	-12'143.43	-12'143.43	40'757.45	-40'757.45
2990.00	Jahresergebnis	-12'143.43	-12'143.43	40'757.45	-40'757.45
<b>2999</b>	<b>Kumulierte Ergebnisse der Vorjahre</b>	-2'188'811.19	-40'757.45		-2'148'053.74
2999.00	Kumulierte Ergebnisse der Vorjahre	-2'188'811.19	-40'757.45		-2'148'053.74
	<b>Gewinn / Verlust</b>		<b>6'380'309.04</b>	<b>-6'380'309.04</b>	

## GELDFLUSSRECHNUNG

### Bezeichnung

Gesamtergebnis Erfolgsrechnung (+ = Ertragsüberschuss / - = Aufwandüberschuss)	12'143.43
Abschreibungen von Verwaltungsvermögen und Investitionsbeiträgen	124'676.35
Realisierte Kursverluste (+) und Gewinne (-) / Wertberichtigungen Anlagen FV	63'745.23
Abnahme (+) / Zunahme (-) von Forderungen	-521'300.28
Abnahme (+) / Zunahme (-) von aktiven Rechnungsabgrenzungen	83'014.15
Abnahme (+) / Zunahme (-) von Vorräten	783.50
Abnahme (-) / Zunahme (+) von laufenden Verbindlichkeiten	-181'025.02
Abnahme (-) / Zunahme (+) von passiven Rechnungsabgrenzungen	88'845.77
Abnahme (-) / Zunahme (+) von kurzfristigen Rückstellungen	-202'259.65
Abnahme (-) / Zunahme (+) von Spezialfinanzierung und Fonds im Eigenkapital	-137'834.83
Abnahme (-) / Zunahme (+) von Vorfinanzierung	0.00

**Geldfluss aus operativer Tätigkeit** **-669'211.35**

### Geldfluss aus Investitions- und Anlagentätigkeit

Nettoinvestitionen Verwaltungsvermögen	-967'110.59
Vergabe bzw. Kauf (+) / Rückzahlung bzw. Verkauf (-) von Darlehen und Beteiligungen, Grundkapitalien VV	0.00

**Geldfluss aus Investitionstätigkeit ins Verwaltungsvermögen** **-967'110.59**

Kauf (-) / Verkauf (+) / Investitionen (-) von Sachanlagen FV	-58'750.00
Zunahme (-) / Abnahme (+) von Kontokorrenten (aktive) mit Dritten	0.00
Kauf (-) / Verkauf (+) von Finanzanlagen	-12'000.00

**Geldfluss aus Anlagentätigkeit ins Finanzvermögen** **-70'750.00**

**Geldfluss aus Investitions- und Anlagentätigkeit** **-1'037'860.59**

### Geldfluss aus Finanzierungstätigkeit

Abnahme (-) / Zunahme (+) von Kontokorrenten (passive) mit Dritten	109'510.67
Rückzahlung (-) / Aufnahme (+) von Finanzverbindlichkeiten	0.00
Abnahme (-) / Zunahme (+) Verbindlichkeiten gegenüber Spez.finanzierung und Fonds im FK	0.00

**Geldfluss aus Finanzierungstätigkeit** **109'510.67**

**Total Geldfluss** **-1'597'561.27**

Bestand Flüssige Mittel 01.01.2019 8'106'002.78

**Bestand Flüssige Mittel 31.12.2019** **6'508'441.51**

*Kontrollrechnung Geldfluss* -1'597'561.27

## ANHANG 1: EIGENKAPITALNACHWEIS

Eigenkapitalnachweis	Stand per 01.01.2019	Einlage	Entnahme	Stand per 31.12.2019
<b>Spezialfinanzierung im Eigenkapital</b>				
Spezialfinanzierung Wasser	314'105.01	36'303.17	0.00	350'408.18
Spezialfinanzierung Abwasserbeseitigung	134'183.55	40'688.56	0.00	174'872.11
Spezialfinanzierung Gasversorgung	757'680.77	59'305.92	0.00	816'986.69
Spezialfinanzierung Feuerwehr	153'666.16	30'776.02	0.00	184'442.18
Spezialfinanzierung Bootshafen	74'142.00	21'436.00	10'968.00	84'610.00
Spezialfinanzierung Bojenfeld	129'446.05	0.00	60'526.50	68'919.55
Spezialfinanzierung Flurstrassen	19'584.05	35'150.00	0.00	54'734.05
<b>Fonds im Eigenkapital</b>				
NHG-Fonds	145'000.00	0.00	0.00	145'000.00
Erneuerungsfonds Gemeindezentrum	800'000.00	30'000.00	320'000.00	510'000.00
<b>Vorfinanzierungen</b>				
Vorfinanzierung Mehrzweckgebäude	2'483'521.00	0.00	0.00	2'483'521.00
<b>Bilanzüberschuss</b>				
Jahresergebnis	40'757.45	12'143.43	40'757.45	12'143.43
Kumulierte Ergebnisse der Vorjahre	2'148'053.74	40'757.45	0.00	2'188'811.19
<b>Total</b>	<b>7'200'139.78</b>	<b>306'560.55</b>	<b>432'251.95</b>	<b>7'074'448.38</b>

## ANHANG 2: RÜCKSTELLUNGSSPIEGEL

	kurzfristige Rückstellungen aus Mehrleistungen des Personals (2050)	kurzfristige Rückstellungen für andere Ansprüche des Personals (2051)	kurzfristige Rückstellungen für Prozesse (2052)	kurzfristige Rückstellungen für nicht versicherte Schäden (2053)	kurzfristige Rückstellungen für Bürgschaften und Garantieleistungen	kurzfristige Rückstellungen für übrige betriebliche Tätigkeit (2055)	kurzfristige Rückstellungen für Vorsorgeverpflichtungen (2056)	kurzfristige Rückstellungen für Finanzaufwand (2057)
Bestand per 01.01.19								
Bildungen (inkl. Erhöhungen)								
Verwendungen / Auflösung								
Bestand per 31.12.19								
	kurzfristige Rückstellungen für Investitionsrechnung (2058)	übrige kurzfristige Rückstellungen (2059)	Rückstellungen für langfristige Ansprüche des Personals (2081)	Rückstellungen für Prozesse (2082)	Rückstellungen für nicht versicherte Schäden (2083)	Rückstellungen für Bürgschaften und Garantieleistungen (2084)	Rückstellungen aus übriger betrieblicher Tätigkeit (2085)	Rückstellungen für Vorsorgeverpflichtungen (2086)
Bestand per 01.01.19		-19.678,35						
Bildungen (inkl. Erhöhungen)		-105.000,00						
Verwendungen / Auflösung		307.259,65						
Bestand per 31.12.19		182.581,30						
	Rückstellungen für Finanzaufwand (2087)	Rückstellungen der Investitionsrechnung (2088)	Übrige langfristige Rückstellungen der Erfolgsrechnung (2089)	Total Sachgruppen (205x + 208x)				
Bestand per 01.01.19				-19.678,35				
Bildungen (inkl. Erhöhungen)				-105.000,00				
Verwendungen / Auflösung				307.259,65				
Bestand per 31.12.19				182.581,30				

## ANHANG 3: BETEILIGUNGS- UND GEWÄHRLEISTUNGSSPIEGEL

1. Beteiligungen		2. Leistungsvereinbarungen, Verträge und wesentliche wiederkehrende Beiträge		Beiträge	
Bezeichnung	Titel	Anzahl	Nominalwert	Buchwert per 31.12.2019	
1	EKT Energie AG	Aktien	2'400	10.00	24'000.00
2	Abraxas Informatik AG	Aktien	12	1'000.00	12'000.00
3	Raiffeisenbank A-D-S	Anteilschein	1	200.00	200.00
4	Genossenschaft EW Romanshorn	Anteilschein	1	500.00	500.00
5	Genossenschaft Winterwasser Oberthurgau	Anteilschein	1	500.00	500.00
6	Waldkorporation Romanshorn-Uttwil (M1656, M1657)	Holzrecht	2	2'550.00	5'100.00
<b>1. Beteiligungen</b>					
<b>2. Leistungsvereinbarungen, Verträge und wesentliche wiederkehrende Beiträge</b>					
Name der Organisation		Rechtsform/Tätigkeit		Beiträge	
1	Abwasserzweckverband D-G-K-U	Zweckverband			32.13% Betrieb/30.04% Kanäle
2	Berufsbeistandschaft Oberthurgau	Umsetzung KESB			Verteilschlüssel
3	Chinderhaus Sunnehof Romanshorn	Betreuungseinrichtung			Grundbeitrag + Leistungsbeitrag
4	EZO Eisportzentrum Oberthurgau EZO	Verbundvertrag			Betriebskostenbeitrag
5	Feuerwehrzweckverband Dozwil-Kesswil-Uttwil	Zweckverband			47% von Gesamtkosten
6	Genossenschaft Winterwasser	Genossenschaft			Betriebskostenbeitrag
7	GIS-Verbund Thurgau	Koordination Geoinformation TG			Verteilschlüssel
8	Jugendtreff Dozwil-Kesswil-Uttwil	Jugendförderung			Aufwand nach Einwohner
9	Kulturpool, Regionalplanungsguppe Oberthurgau (RPO)	Verein/Verbundvertrag			Verteilschlüssel nach Einwohner
10	Perspektive Thurgau, Gesundheitsprävention	Zweckverband			Verteilschlüssel
11	Perspektive Thurgau, Müller- und Väterberatung, Erziehung	Zweckverband			Verteilschlüssel
12	Regionalplanungsguppe Oberthurgau (RPO)	Verein/Verbundvertrag			Beitrag pro Einwohner
13	SBS Kursschiffahrt Romanshorn	Aktiengesellschaft			Verteilschlüssel
14	Spitex Region Romanshorn	Leistungsvereinbarung			Verteilschlüssel
15	Thurgauer Tourismus und Sonnenecke Bodensee	Tourismusförderung			Grundbeitrag + Einwohnerbeitrag
16	Tierkörperstammelstelle Ladreute Egnach	Tierkadaververwertung			Vertrag/Neubaute 2017
17	Verein Tagesfamilien Ober- und Mittelthurgau	Leistungsvereinbarung			Verteilschlüssel
18	Zivilschutz Oberthurgau	Bevölkerungsschutz			Vertrag
19	Waldkorporation Romanshorn-Uttwil	Korporation			Verteilschlüssel

Sowie diverse Leistungsaufträge/Verträge mit weiteren Organisationen Kosten unter CHF 1000 pro Jahre wie z.B. div. Verbandsbeiträge, Lungen-/Krebsliga, Pro Juventute, Plitzkontrolle

## ANHANG 4: KREDITKONTROLLE

Kontonr.	Kreditbezeichnung	Gesamtkredit Saldo	Rechnung 2019 Saldo	Kumulierte Ausgaben (+) / Einnahmen (-) bis 31.12.2018	Restkredit (+) Kredit- überschreitung (-)	Budget 2019 Saldo
<b>0</b>	<b>ALLGEMEINE VERWALTUNG</b>	<b>960'000.00</b>	<b>884'834.26</b>	<b>0.00</b>	<b>75'165.74</b>	<b>790'000.00</b>
<b>0291</b>	<b>Gemeindezentrum</b>	<b>960'000.00</b>	<b>884'834.26</b>	<b>0.00</b>	<b>75'165.74</b>	<b>790'000.00</b>
INV00001	Umbau Gemeindehaus Gemeinschaftspraxis*	890'000.00	816'662.66	0.00	73'337.34	720'000.00
INV00014	Fassadenverkleidung Gemeindehaus und Feuerwehrdepot	70'000.00	68'171.60	0.00	1'828.40	70'000.00
<b>3</b>	<b>KULTUR, SPORT UND FREIZEIT</b>	<b>165'000.00</b>	<b>60'526.50</b>	<b>70'553.95</b>	<b>33'919.50</b>	<b>65'000.00</b>
<b>3415</b>	<b>Bojenfeld</b>	<b>165'000.00</b>	<b>60'526.50</b>	<b>70'553.95</b>	<b>33'919.55</b>	<b>65'000.00</b>
INV00002	Bojenfeld Beibootlager und Parkplätze					
<b>6</b>	<b>VERKEHR</b>	<b>240'000.00</b>	<b>165'869.65</b>	<b>0.00</b>	<b>74'130.35</b>	<b>240'000.00</b>
<b>6150</b>	<b>Gemeindestrassen</b>	<b>240'000.00</b>	<b>165'869.65</b>	<b>0.00</b>	<b>74'130.35</b>	<b>240'000.00</b>
INV00013	Sanierung Badgasse	170'000.00	141'512.35	0.00	28'487.65	170'000.00
INV00015	Deckbelag Stickerbergerstrasse Nord	70'000.00	24'357.30	0.00	45'642.70	70'000.00

\*Nachtragskredit von Fr. 170'000 von der Gemeindeversammlung genehmigt am 28.05.2019

## ANHANG 4: KREDITKONTROLLE

Kontonr.	Kreditbezeichnung	Gesamtkredit Saldo	Rechnung 2019 Saldo	Kumulierte Ausgaben (+) / Einnahmen (-) bis 31.12.2018	Restkredit (+) Kredit- überschreitung (-)	Budget 2019 Saldo
<b>0</b>	<b>ALLGEMEINE VERWALTUNG</b>	<b>960'000.00</b>	<b>884'834.26</b>	<b>0.00</b>	<b>75'165.74</b>	<b>790'000.00</b>
<b>0291</b>	<b>Gemeindezentrum</b>	<b>960'000.00</b>	<b>884'834.26</b>	<b>0.00</b>	<b>75'165.74</b>	<b>790'000.00</b>
INV00001	Umbau Gemeindehaus Gemeinschaftspraxis*	890'000.00	816'662.66	0.00	73'337.34	720'000.00
INV00014	Fassadenverkleidung Gemeindehaus und Feuerwehrdepot	70'000.00	68'171.60	0.00	1'828.40	70'000.00
<b>3</b>	<b>KULTUR, SPORT UND FREIZEIT</b>	<b>165'000.00</b>	<b>60'526.50</b>	<b>70'553.95</b>	<b>33'919.50</b>	<b>65'000.00</b>
<b>3415</b>	<b>Bojenfeld</b>	<b>165'000.00</b>	<b>60'526.50</b>	<b>70'553.95</b>	<b>33'919.55</b>	<b>65'000.00</b>
INV00002	Bojenfeld Beibootlager und Parkplätze					
<b>6</b>	<b>VERKEHR</b>	<b>240'000.00</b>	<b>165'869.65</b>	<b>0.00</b>	<b>74'130.35</b>	<b>240'000.00</b>
<b>6150</b>	<b>Gemeindestrassen</b>	<b>240'000.00</b>	<b>165'869.65</b>	<b>0.00</b>	<b>74'130.35</b>	<b>240'000.00</b>
INV00013	Sanierung Badgasse	170'000.00	141'512.35	0.00	28'487.65	170'000.00
INV00015	Deckbelag Sticklebergerstrasse Nord	70'000.00	24'357.30	0.00	45'642.70	70'000.00

\*Nachtragskredit von Fr. 170'000 von der Gemeindeversammlung genehmigt am 28.05.2019



## ANHANG 5: ANLAGESPIEGEL

	Total	Aktien und Anteilscheine 1070	Grundstücke FV 1080	Grundstücke VV 1400	Strassen / Verkehrswege 1401	Wasserbau 1402	Übrige Tiefbauten 1403	Hochbauten 1404	Mobilien VV 1406
<b>Anschaffungskosten</b>									
Stand per 01.01.2019	312'553.75	30'300.00	123'449.00	1.00		48'670.75	1'137.00	1.00	1.00
Zugänge	1'011'318.91	12'000.00	58'750.00			165'869.65	-1'135.00	884834.26	
Abgänge/Verkäufe									
Zuschreibungen									
Umbuchungen									
<b>Stand per 31.12.2019</b>	<b>1'323'878.66</b>	<b>42'300.00</b>	<b>182'199.00</b>	<b>1.00</b>		<b>214'540.40</b>	<b>2.00</b>	<b>884'835.26</b>	<b>1.00</b>
<b>Kumulierte Abschreibungen</b>									
Stand per 01.01.2019	-1'217.00								
Planmässige Abschreibungen	-49'878.00					-1'217.00		-44'408.00	
Ausserplanmässige Abschreibungen						-5'470.00			
Abschreibungen auf Abgängen									
Umbuchungen									
<b>Stand per 31.12.2019</b>	<b>-51'095.00</b>	<b>42'300.00</b>	<b>182'199.00</b>	<b>1.00</b>		<b>-6'687.00</b>	<b>2.00</b>	<b>-44'408.00</b>	<b>0.00</b>
<b>Buchwert per 31.12.2019</b>	<b>1'272'783.66</b>					<b>207'853.40</b>	<b>0.00</b>	<b>840'427.26</b>	<b>1.00</b>
<b>Kumulierte Zusätzliche Abschreibungen</b>									
Stand per 01.01.2019									
Zusätzliche Abschreibungen	-23'753.35			-1.00		-23'748.35		-1.00	-1.00
Wertberichtigung Abschreibung									
Wertaufholung									
<b>Stand per 31.12.2019</b>	<b>1'249'030.31</b>	<b>42'300.00</b>	<b>182'199.00</b>	<b>0.00</b>		<b>184'105.05</b>	<b>0.00</b>	<b>840'426.26</b>	<b>0.00</b>
<b>Nettowert per 31.12.2019</b>									
Nettowert per 31.12.2018	311'342.75	30'300.00	123'449.00	1.00		47'453.75	1'137.00	1.00	1.00

## ANHANG 6: ZUSÄTZLICHE ANGABEN

### Abschreibungskategorien

Nr.	Bezeichnung	Dauer	in%
01	Grundstücke nicht bebaut	40	2.5
02	Gebäude, Hochbauten	33	3
03	Tiefbauten	40	2.5
04	Wald und übrige Sachanlagen	40	2.5
05	Kanal- und Leitungssystem, Gewässerverbauung	50	2.5
06	Orts- und Regionalplanungen	10	10
07	Möbilien, Ausstattungen, allg. Fahrzeuge	8	12.5
08	Spezialfahrzeuge	15	6.7
09	Informatik- und Kommunikationssysteme	4	25
10	Immaterielle Anlagen	5	20

Die Aktivierungsgrenze liegt bei CHF 100'000.--.

### Richtlinien für zusätzliche Abschreibungen / Richtlinien für den Umgang mit ausserordentlichen Abschüssen in der Jahresrechnung der Politischen Gemeinde Uttwil insbesondere bezüglich zusätzlicher Abschreibungen

Im Rahmen der Umstellung der Jahresrechnung auf das System des Harmonisierten Rechnungsmodells 2 (HRM2) wurde der Umgang mit ausserordentlichen Rechnungsergebnissen geregelt.

#### Positive Rechnungsabschlüsse

Diese werden als Jahresergebnis ausgewiesen. Der Gemeinderat beantragt, bei ausserordentlich guten Rechnungsabschlüssen der Gemeindeversammlung um zusätzliche Abschreibungen auf dem Verwaltungsvermögen zu tätigen. Diese richten sich nach folgendem Prinzip:

- bis CHF 25'000                      keine
- ab CHF 25'000                    max. 90% des CHF 25'000 übersteigenden Betrags

d.h. bei:

CHF 50'000	CHF 22'500
CHF 100'000	CHF 67'500
CHF 150'000	CHF 112'500
CHF 200'000	CHF 157'500
CHF 300'000	CHF 247'500

etc.

Falls alles Verwaltungsvermögen abgeschrieben ist, wird der ganze Überschuss direkt dem Jahresergebnis zugeschrieben, ausser es bestehen Projekte, für welche eine Vorfinanzierung (VF) gemacht werden soll. Eine VF darf aber nur gemacht werden, wenn ein positiver Rechnungsabschluss vorliegt. Eine VF wird grundsätzlich nach denselben Prinzipien gebildet wie die zusätzlichen Abschreibungen. Als Zielgrösse des Bilanzüberschusses setzt sich der GR eine Höhe von maximal zwei Jahressteuererträgen.

#### Negative Rechnungsergebnisse

Diese werden grundsätzlich als Jahresergebnis ausgewiesen. Spätestens wenn der Bilanzüberschuss auf einen Betrag fällt, der kleiner als das Dreifache des negativen Rechnungsabschlusses ist, muss der Steuerfuss erhöht werden. Ganz allgemein ist aber so zu budgetieren, dass mindestens ein ausgeglichenes Jahresergebnis erwartet werden kann, keinesfalls aber mehr als 10% des beim letzten Jahresabschluss vorhandenen Bilanzüberschusses aufgebraucht wird. Ausserordentliche Situationen bleiben vorbehalten, Abweichungen von diesem Prinzip sind aber zuhanden des Gemeinderatsprotokolls (eventuell auch zuhanden der Versammlung) zu begründen und zu dokumentieren.

## ANHANG 7: LIEGENSCHAFTENVERZEICHNIS

### Liegenschaften des Finanzvermögens

Konto	Bezeichnung / Lage	Parz.-Nr.	Flächenmass	Kaufjahr		Bilanzwert
1080.00	Wiesland Buuwis	352	12'396 m2	1975		123'449.00
1080.01	Landwirtschaftsland Grabnerwies	889	9'633 m2	2019		58'780.00
				<b>Total</b>		<b>182'229.00</b>

### Liegenschaften des Verwaltungsvermögens

Konto	Bezeichnung / Lage	Parz.-Nr.	Flächenmass	Assek. Nr.	Versicherungswert	Restbuchwert	
1400.00	<b>Diverse Parzellen</b>					0.00	
	Spielplatz/Pärkli beim Fischerhafen	247	644 m2				
	Landestelle/Steg	90	709 m2				
	Halbinseli mit Strandboden Uferweg	462	3'123 m2				
	Sitzplatz mit Strandboden Uferweg	561	1'442 m2				
	Parkplatz Bahnhof	845	1'386 m2				
	Parkplatz Frohsinn	189	895 m2				
	Entsorgungsstelle Bahnhofstrasse	820	329 m2				
	Seeufergestaltung beim Fischerhafen (Konzession Badewiese)	Eigentümer: Kanton Thurgau Unterhalt: Politische Gemeinde					
1404.00	<b>Hochbauten</b>					0.00	
	Mehrweckhalle mit Parkplatz	577/609	2'242 m2	207	2'743'000		
	Lager Werkhof Seestrasse	182	155 m2	170	142'000		
	Schützenhaus, Scheibenstand	300/339	1'196 m2	57/59	448'000		
	Gemeindezentrum	64	3'010 m2				
	Verwaltungsgebäude			575	3'293'000		
	Werkgebäude (mit FwDepot)			576	852'000		
	Wohnhaus (Haus Füllemann)			168	851'000		
				<b>Total</b>		<b>0.00</b>	

## Finanzkennzahlen 2019

Kennzahlen sind wichtige Grössen für die Führung einer Gemeinde. Sie zeigen finanzpolitische Trends auf und unterstützen das Gemeindemanagement in der Steuerung der Finanzpolitik. Auf interkantonaler aber auch interkommunaler Ebene sollen die wichtigsten Kennzahlen jährlich ermittelt und veröffentlicht werden. Zur Erhebung der Kennzahlen nach HRM2 gelten unterschiedliche Berechnungsweisen wie nach dem bisherigen Rechnungsmodell.

### Selbstfinanzierungsgrad

(Selbstfinanzierung x 100 : Nettoinvestitionen)

2019 HRM2 ohne Werke  
-8.43%

Aussage: Der Selbstfinanzierungsgrad zeigt an, in welchem Ausmass Neuinvestitionen durch selbsterwirtschaftete Mittel finanziert werden können. Ein Selbstfinanzierungsgrad unter 100 % führt zu einer Neuverschuldung. Liegt der Wert über 100 %, können Schulden abgebaut werden.

Richtwerte: > 100 % ideal  
80 - 100 % gut vertretbar  
50 % 80 % problematisch  
< 50 % ungenügend

### Selbstfinanzierungsanteil

(Selbstfinanzierung x 100 : Laufender Ertrag)

2019 HRM2 ohne Werke  
-2.37%

Aussage: Der Selbstfinanzierungsanteil charakterisiert die Finanzkraft und den finanziellen Spielraum einer Gemeinde. Er gibt an, welchen Anteil ihres Ertrages die öffentliche Körperschaft zur Finanzierung ihrer Investitionen aufwenden kann.

Richtwerte: > 20% gut  
10 - 20 % mittel  
< 10 % schwach

### Nettoverschuldungsquotient

(Nettoschulden im Verhältnis zu Direkten Steuern)

2019 HRM2 -242.63%

Aussage: Der Nettoverschuldungsquotient gibt an, welcher Anteil der direkten Steuern der natürlichen und juristischen Personen nötig ist, um die Nettoverschuldung abzutragen.

Richtwerte: < 100 % gut  
100 - 150 % genügend  
> 150 % schlecht

### Steuerkraft pro Einwohner

(100 % einfache Steuer durch Einwohner)

2019 HRM2 CHF 2'609.76

Aussage: Eine hohe Steuerkraft pro Einwohner weist auf eine hohe Finanzkraft der Steuerzahler hin. Im Vergleich mit anderen Gemeinden kann deren Wohlstand ermessend werden. Diese Kennzahl kann nur innerhalb des Kantons sinnvoll verglichen werden.

Beurteilung: je höher, umso besser

### Nettoverschuldung bzw. Nettovermögen pro Einwohner

(Fremdkapital abzüglich Finanzvermögen : durch Anzahl Einwohner)

2019 HRM2

CHF -3'202.70 Nettovermögen

Aussage: Die Nettoschuld pro Einwohner wird als Gradmesser für die Verschuldung verwendet. Ein negativer Wert entspricht einem Nettovermögen pro Einwohner.

Richtwerte:

< CHF 0	Nettovermögen
CHF 0 - CHF 1'000	geringe Verschuldung
CHF 1'001 - CHF 2'500	mittlere Verschuldung
CHF 2'501 - CHF 5'000	hohe Verschuldung
> CHF 5'000	sehr hohe Verschuldung

### Kapitaldienstanteil

(Kapitaldienst x 100 : Laufender Ertrag)

ohne Werke

2019 HRM2

1.27%

Aussage: Der Kapitaldienstanteil ist die Messgrösse für die Belastung des Haushalts durch Kapitalkosten. Die Kennzahl gibt Auskunft darüber, wie stark der Laufende Ertrag durch den Zinsdienst und die Abschreibungen (= Kapitaldienst) belastet ist. Ein hoher Anteil weist auf einen enger werdenden finanziellen Spielraum hin.

### Zinsbelastungsanteil

(Nettozinsaufwand x 100 : Laufender Ertrag)

ohne Werke

2019 HRM2

0.05%

Aussage: Der Zinsbelastungsanteil sagt aus, welcher Anteil des Laufenden Ertrages durch den Zinsaufwand gebunden ist. Je tiefer der Wert, desto grösser der Handlungsspielraum.

Richtwerte:

0 - 4 %	gut
4 - 9 %	genügend
> 9 %	schlecht

### Bruttoverschuldungsanteil

ohne Werke

2019 HRM2

38.07%

Aussage: Der Kennzahl misst die Bruttoverschuldung im Verhältnis zu den Erträgen. Die Verschuldung wird als kritisch eingestuft, wenn die Schwelle von 200% überschritten wird.

Richtwerte:

< 50%	sehr gut
50 - 100 %	gut
100 - 200 %	mittel bis schlecht
200 - 300 %	kritisch
> 300 %	sehr kritisch

## Genehmigung der Jahresrechnung 2019


### Gemeinderat

Der Gemeinderat bestätigt, dass

- die Rechnung 2019 eingesehen, für in bester Ordnung befunden und verabschiedet wurde,
- alle buchungspflichtigen Geschäftsfälle in der vorliegenden Jahresrechnung erfasst sind,
- sämtliche Vermögenswerte, Verpflichtungen, Guthaben und Schulden in der Bilanz berücksichtigt sind,
- allen bilanzierungspflichtigen Risiken und Wertebussen bei der Bewertung und Festsetzung der Wertberichtigungen und Rückstellungen genügend Rechnung getragen worden ist,
- alle Eventualverpflichtungen, Bürgschaften und Beteiligungsverhältnisse im Anhang zur Jahresrechnung aufgeführt sind,
- alle Angaben im Anhang zur Jahresrechnung vollständig und richtig aufgeführt sind,
- und alle zum Verständnis des Jahresergebnisses nötigen Informationen in den Kommentaren zur Rechnung enthalten sind.

Uttwil, 28. April 2020

Der Gemeinderat



Richard Stäheli    Christian Wieland    Thomas Krois    Regina Slongo    Klemen Vehovec

### Rechnungsprüfungskommission

Wir haben im Rahmen der gesetzlichen Bestimmungen die Buchführung und die Jahresrechnung für das Rechnungsjahr 2019 geprüft. Für den Inhalt und das Ergebnis der Jahresrechnung ist der Gemeinderat verantwortlich. Die Aufgabe der Rechnungsprüfungskommission besteht darin, die Jahresrechnung zu prüfen und zu beurteilen.

Wir haben die Detailkonti und Zusammenzüge sowie die übrigen Angaben der Jahresrechnung auf der Basis von Stichproben geprüft. Ferner beurteilten wir die Anwendung der massgebenden Haushaltgrundsätze, die wesentlichen Bewertungsrichtlinien sowie die Darstellung der Jahresrechnung als Ganzes.

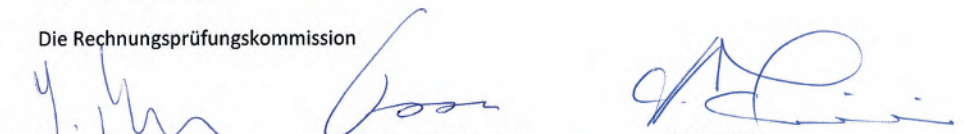
Der Finanzverwalterin ist für ihre kompetente und exakte Arbeit der Dank auszusprechen.

### Antrag

Wir empfehlen der Gemeindeversammlung die vorliegende Jahresrechnung 2019 zu genehmigen und der Finanzverwalterin Entlastung zu erteilen.

Uttwil, 14. April 2020

Die Rechnungsprüfungskommission

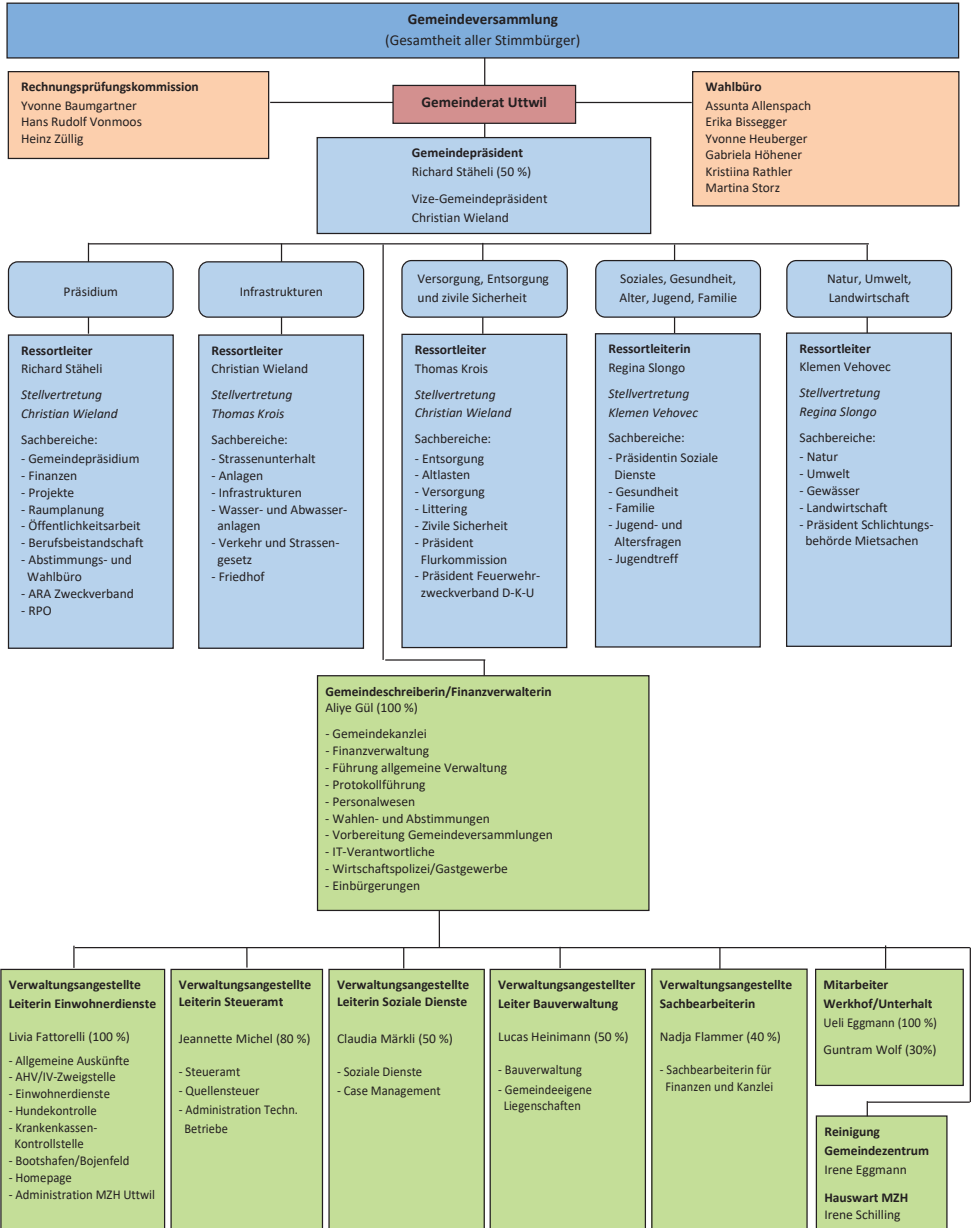


Yvonne Baumgartner    Hansruedi Vonmoos    Heinz Züllig

# POLITISCHE GEMEINDE UTTWIL

## Organigramm

Stand per 01.02.2020





**Gemeinde Uttwil**

Zentrumsplatz 2  
8592 Uttwil  
Telefon 058 346 15 50  
[www.uttwil.ch](http://www.uttwil.ch)  
[info@uttwil.ch](mailto:info@uttwil.ch)

**Öffnungszeiten**

Montag - Mittwoch  
08.00 – 11.30 / 14.00 – 17.00  
Donnerstag  
08.00 – 11.30 / 14.00 – 18.00  
Freitag  
08.00 – 13.00



